

Notatki jako forma wsparcia edukacji studentów i uczniów niesłyszących i słabosłyszących

Streszczenie

Celem niniejszego tekstu jest zaprezentowanie specyficznej formy wsparcia edukacji uczniów i studentów z dysfunkcją słuchu, jaką jest przygotowywanie specjalistycznych notatek z lekcji i wykładów. Notatki takie umożliwiają dostęp do informacji przekazywanych na zajęciach, służą pogłębieniu i utrwaleniu nabywanej wiedzy. Mogą przyjmować formę notatek ręcznych lub postać elektroniczną, ale zawsze powinny mieć charakter specjalistyczny i być przygotowywane specjalnie dla ich użytkownika. W artykule zawarto zasady przygotowywania takich notatek, omówiono rolę skryby (osoby przygotowującej notatkę), zasady współpracy między skrybą, nauczycielem a uczniem/studentem oraz podano przykład dobrej praktyki – przygotowywanie notatek z wykorzystaniem programu OneNote.

Słowa kluczowe: przygotowywanie notatek, skryba, student niesłyszący i słabosłyszący, wsparcie osób z niepełnosprawnością, edukacja uniwersytecka

Notetaking as a form of support for education of deaf and hard of hearing students

Abstract

The purpose of this paper is to present specific forms of support for the education of pupils and students with impaired hearing, which is to prepare special notes of the lessons and lectures. Such notes allow full access to information, enable a student to deepen and consolidate knowledge. They can take the form of handwritten or electronic notes but anytime should be specialized and prepared specifically for the deaf or hard of hearing user. The article includes rules for preparation of such notes, discusses the role of a scribe (notetaker), the principles of co-operation between the notetaker, the teacher and the pupil/student and gives an example of good practice – preparing notes using OneNote computer program.

Keywords: notetaking, notetaker, deaf and hard of hearing student, disability support, higher education

Dla każdego studenta, ale także ucznia szkoły średniej przygotowywanie notatek w czasie lekcji, wykładu, seminarium czy ćwiczeń to codzienna praca. Chociaż notatki przygotowywane osobiście (ręcznie lub z wykorzystaniem komputera) współcześnie wypierane są skutecznie przez możliwość łatwego nagrania

audio lub video, zrobienia zdjęcia, skanu czy kserokopii materiałów otrzymanych od nauczyciela/wykładowcy, ciągle jednak uznawane są za niezbędne i skuteczne narzędzie gromadzenia i zarządzania wiedzą. Przygotowywanie notatek z wykładów jest bowiem uzależnione nie tylko od odbioru przekazywanych treści i wybrania najbardziej istotnych elementów, ale także od umieszczenia nowych wiadomości w już istniejących strukturach, co wymaga restrukturyzacji własnej wiedzy i pomaga w zapamiętywaniu i uczeniu się.

Osoby niesłyszące i słabosłyszące mają ogromne trudności z przygotowaniem notatek z lekcji, wykładów, zajęć, szkoleń i spotkań, w których uczestniczą, udział w zajęciach wymaga od nich bowiem pełnego skupienia na odczytywaniu z ust lub też odbiorze tłumaczenia zajęć na język migowy. Nie są w stanie jednocześnie patrzeć i notować. Przygotowywanie dla nich notatek przez inne osoby jest zatem niezbędną formą wsparcia ich edukacji i nie może być zastąpione żadnym innym sposobem. Nawet jeśli student korzysta z pomocy tłumacza języka migowego lub z zapisywania symultanicznego, dostęp do dobrze przygotowanych notatek z zajęć jest kluczowy dla dostępu do wiedzy, umożliwia jej powtarzanie i pogłębianie.

Taka forma wsparcia może być postrzegana jako realizacja zasad projektowania uniwersalnego w edukacji (*Universal Learning Design*) – równości w dostępie do treści edukacyjnych, tworzenia elastycznego środowiska uczenia się i pełnej dostępności informacji dla wszystkich uczniów (Rose, Meyer, Hitchcock, 2005). Zasady te opierają się na przekonaniu o kluczowym znaczeniu przeprowadzania zmian w środowisku edukacyjnym w taki sposób, aby osoby ze specjalnymi potrzebami edukacyjnymi i rozwojowymi czuły się pełnoprawnymi uczestnikami procesu edukacji. Przygotowywanie notatek dla uczniów i studentów z dysfunkcją słuchu może być także postrzegane jako realizacja postulatów społecznego modelu niepełnosprawności, w którym nie tylko osoba z niepełnosprawnością jest odpowiedzialna za własny rozwój, ale może liczyć na takie zorganizowanie struktur społecznych i edukacyjnych, które będą usuwały bariery i umożliwiały jej pełną partycypację w życiu codziennym, edukacji i kulturze.

Celem artykułu jest uzasadnienie potrzeby stosowania tej formy wsparcia, jaką jest przygotowywanie notatek z lekcji i zajęć dla uczniów i studentów z dysfunkcją słuchu oraz przedstawienie zasad i dobrych praktyk w zakresie przygotowywania notatek zarówno przez wolontariuszy, jak i profesjonalnych skrybów¹.

Zasady przygotowywania i znaczenie notatek z zajęć dla efektywnego uczenia się

Przygotowywania samodzielnych notatek z zajęć oczekuje się już od uczniów starszych klas szkoły podstawowej, a stają się one niezbędnym narzędziem uczenia się w szkole średniej i w czasie studiów wyższych. Dobrze przygotowana

¹ Osoba przygotowująca notatkę, ang. *notetaker*.

notatka pomaga w zrozumieniu najważniejszych elementów lekcji czy wykładu, pozwala na wielokrotne powtarzanie i utrwalanie poznanych treści, strukturyzuje wiedzę i daje możliwość kontrolowania jej rozwoju – czym innym jest bowiem posiadanie podręcznika czy materiałów dostarczonych przez nauczyciela czy wykładowcę, a czym innym notatek z zajęć, w których dana osoba uczestniczyła – słuchając, śledząc prezentację multimedialną czy dyskutując z prowadzącym i innymi uczestnikami zajęć na temat przekazywanych treści.

Na wstępie należy zaznaczyć, że notatka dla osoby z dysfunkcją słuchu powinna być przygotowana w sposób specjalistyczny, z wyraźną świadomością celu, jakemu ma służyć. W czasie zajęć prawie każdy ich uczestnik przygotowuje bowiem dla siebie jakąś formę notatek, ale zazwyczaj zawiera tam tylko takie informacje, które są istotne z jego punktu widzenia, nie starając się o kompletność zanotowanych treści. Część pomijanych informacji uznaje bowiem za oczywiste i znane, inne zapamiętuje i nie uznaje za stosowne, aby je zapisać, co do niektórych może planować późniejsze ich sprawdzenie czy poszerzenie w znanych sobie materiałach. Korzystanie z takiej notatki przez osobę z dysfunkcją słuchu może być pożyteczne, jednak nie zapewnia pełnego dostępu do wiedzy przekazywanej na zajęciach. Innymi słowy – kopiowanie notatek pozostałych uczestników zajęć jest pewną formą wsparcia, ale nie może być uznawane za wsparcie specjalistyczne. W niniejszym artykule, kiedy zatem jest mowa o notatkach z zajęć, dotyczy to nie jakichkolwiek notatek z zajęć, ale notatek przygotowywanych specjalnie na potrzeby osoby z dysfunkcją słuchu.

Dobrze przygotowana notatka zawiera niezbędne dane organizacyjne – datę i godzinę zajęć, nazwisko osoby prowadzącej, tytuł i temat zajęć, co pozwala na łatwe odnalezienie potrzebnych treści. W zakresie treści nie jest tylko biernym zapisywaniem usłyszanych informacji – zazwyczaj nie jest możliwe dosłowne zapisanie każdego słowa (*verbatim*), taki więc sposób notowania prowadzi do zapisania niekompletnych zdań i fragmentów treści nie powiązanych ze sobą. Nie jest też przepisaniem treści wyświetlanych slajdów. Notatka z zajęć powinna być tworzona w sposób aktywny i polegać na zapisaniu w sposób zrozumiały głównych myśli poszczególnych fragmentów zajęć, co wymaga parafrazowania słów nauczyciela czy wykładowcy, z zaznaczeniem treści, do których warto się odwołać w celu poszerzenia wiedzy. Ważna jest graficzna strona zapisu – powinien on być czytelny, z zachowaniem przestrzeni w formie marginesu lub pozostawieniem pustych miejsc na kartce do uzupełnienia.

W literaturze przedmiotu spotykane są publikacje wskazujące na konieczność stosowania tej formy wsparcia przez osoby z dysfunkcją słuchu², jest jednak niewiele badań dotyczących efektywności korzystania z tej formy wsparcia. Badań takich podjął się jednak Stinson wraz zespołem³. Uczestniczyło w nich 48. uczniów szkoły średniej i 48. studentów niesłyszących i słabosłyszących, a celem było porównywanie skuteczności stosowania tłumaczeń wykładów na język migowy, zapisywania symultanicznego i korzystania z notatek. Wyniki pokazały, że uczniowie zapamiętywali najwięcej informacji, korzystając z zapisywania symultanicznego oraz notatek z zajęć, takiej różnicy nie zaobserwowano w przypadku studentów. Autorzy badań stwierdzają, że rodzaj wsparcia zależy jest od poziomu sprawności czytania – uczniowie i studenci o wyższym poziomie sprawności czytania preferują formy pomocy takiej, jak zapisywanie symultaniczne i notatki z zajęć, a nie tłumaczenie na język migowy. Wyniki badań Stinsona i zespołu wskazują więc, że wszystkie te trzy formy wsparcia (tłumaczenie na język migowy, zapisywanie symultaniczne i przygotowywanie notatek) są skuteczne i powinny być proponowane z uwzględnieniem indywidualnych preferencji uczniów i studentów z dysfunkcją słuchu. Pokazują także, że wraz ze wzrostem sprawności czytania wzrasta wśród osób z dysfunkcją słuchu zapotrzebowanie na takie formy wsparcia, jak przygotowywanie notatek z zajęć i zapisywanie symultaniczne⁴.

Osoba przygotowująca notatkę – profesjonalny skryba i skryba-wolontariusz

Notatki mogą być przygotowywane przez profesjonalistów (np. w Wielkiej Brytanii konieczne jest posiadanie wyższego wykształcenia oraz odbycie specjalistycznego kursu trwającego zazwyczaj kilkanaście godzin) lub też przez

² D. Hastings, K. Brecklin, S. Cermak, R. Reynolds, H. Rosen, J. Wilson, *Note taking for deaf and hard of hearing students: A report of the National Task Force on Quality of Services in the Postsecondary Education of Deaf and Hard of Hearing Students*, Rochester, NY, Northeast Technical Assistance Center, Rochester Institute of Technology, 1997; L. Lewis, E. Farris, B. Greene, National Center for Educational Statistics, *Deaf and hard of hearing students in postsecondary education*, (NCES 94-394), Washington, D. C., U. S. Government Printing Office, 1994; J. Wilson, *The classroom notetaker: How to organize a program serving students with hearing impairments*, Washington, D. C., Alexander Graham Bell Association for the Deaf, 1996; L. Barnes, F. Harrington, J. Williams, M. Atherton, *Deaf Students in Higher Education*, Coleford, Douglas McLean Publishing, 2007; E. Domagała-Zyśk, *Surdogłottodydaktyka. Lekcje i zajęcia językowe dla uczniów niesłyszących i słabosłyszących*, Lublin, Wydawnictwo KUL, 2014

³ M. S. Stinson, L. B. Elliot, R. R. Kelly, Y. Liu, *Deaf and Hard-of-Hearing Students' Memory of Lectures With Speech-to-Text and Interpreting/Note Taking Services*, „The Journal of Special Education” 2009, Vol. 43, Nr 1, s. 52–64

⁴ Por. też E. Domagała-Zyśk, *Napisy jako forma wspierania edukacji i funkcjonowania społecznego osób niesłyszących i słabosłyszących*, 2016, w druku; E. Domagała-Zyśk, *Zapisywanie symultaniczne – adekwatna forma wspierania edukacji, pracy oraz udziału w życiu społecznym i kulturalnym osób niesłyszących i słabosłyszących*, 2016, w druku

skrybów-wolontariuszy, którzy najczęściej są kolegami i koleżankami z tego samego roku/kursu. Oni jednak także powinni odbyć szkolenie. Zazwyczaj obejmuje ono zagadnienia związane zarówno z problematyką wad słuchu (specjalne potrzeby osób z dysfunkcją słuchu, zagadnienia związane z komunikacją z tą grupą osób, podstawy języka migowego) oraz z aspektami technicznymi, prawnymi i etycznymi pracy skryby. Niezbędnym uzupełnieniem szkolenia jest bezpośrednia rozmowa z osobą niesłyszącą/słabosłyszącą (klientem), która może precyzyjnie określić swoje potrzeby i oczekiwania oraz ustalić najlepszą formę kontaktu. Praca profesjonalnych skrybów finansowana jest w różnych krajach z odmiennych źródeł, głównie z dotacji rządowych na edukację i dostosowanie środowiska edukacji i pracy osób z dysfunkcją słuchu. Skrybowie zatrudniani są na etatach przez szkoły, uczelnie lub zakłady pracy, ale najczęściej są to osoby prowadzące własną działalność gospodarczą i zatrudniane w formie zleceń przez różne instytucje⁵. W niektórych krajach funkcjonują stowarzyszenia profesjonalnych skrybów, zapewniające swoim członkom wsparcie formalne, metodyczne i merytoryczne, np. *The Association of Notetaking Professionals* (ANP) w Wielkiej Brytanii, działające od 2006 r.

W Polsce praktycznie nie funkcjonuje zawód profesjonalnego skryby przygotowującego notatki dla uczniów czy studentów z dysfunkcją słuchu, jednak na różnych uczelniach studenci z dysfunkcją słuchu otrzymują tę formę wsparcia, najczęściej dzięki pracy wolontariuszy. Wsparcie takie organizowane jest (choć w zakresie mniejszym niż zapotrzebowanie na nie) od 2003 r. w Katolickim Uniwersytecie Lubelskim Jana Pawła II przez wolontariuszy w Centrum Edukacji Niesłyszących i Słabosłyszących⁶.

Korzystanie ze wsparcia zapewnianego przez profesjonalnego skrybę niesie wiele korzyści. Jest on osobą przygotowaną do pełnienia tej funkcji, zazwyczaj umie pisać szybko, wyraźnie i zawiera w notatce więcej potrzebnych informacji (przykłady, rysunki, fragmenty dyskusji grupowych) niż osoba bez specjalistycznego przygotowania. Wykwalifikowany skryba jest w stanie zapisać około 75% informacji z zajęć, podczas gdy przeciętny student – tylko 30%. W sali, gdzie prowadzone są zajęcia, skryba powinien mieć wyznaczone stanowisko pracy, dobrze oświetlone i pozwalające na swobodne korzystanie ze sprzętu. Konieczne jest także wcześniejsze informowanie go o zmianach w organizacji zajęć, np. kiedy grupa ma wycieczkę, wykonuje doświadczenia, itp. Profesjonalny skryba zazwyczaj przed oddaniem notatek użytkownikowi dokonuje ich korekty, sprawdza fakty,

⁵ Por. *Action on Hearing Loss – Working with a Notetaker*, <https://www.actiononhearingloss.org.uk/supporting-you/communication-support/types-of-communication-support-and-interpreters/notetakers.aspx>, [dostęp: 7.07.2016]; UCLan Student Support Centre, <https://www.uclan.ac.uk/students/study/wiser/undergraduates.php>, [dostęp: 7.07.2016]

⁶ K. Krakowiak, *O wsparcie studentów niesłyszących w społeczności akademickiej Katolickiego Uniwersytetu Lubelskiego*, Lublin, Wydawnictwo KUL, 2003

porządkuje i uzupełnia tekst. Ważne jest jednak niezwłoczne dostarczanie notatek bezpośrednio po zajęciach, a najpóźniej w czasie 24 godzin po ich zakończeniu.

Najczęściej jednak osoby z dysfunkcją słuchu korzystają z notatek przygotowywanych przez innych uczestników zajęć, którzy starają się przygotować takie notatki w jak najbardziej dokładny sposób. Uczniowie i studenci słyszący motywowani są do podjęcia takiej formy wsparcia albo zwykłą chęcią pomocy, albo też np. perspektywą docenienia ich postawy przez uczelnię lub przyszłych pracodawców. W innych krajach wolontariusze mogą otrzymywać niewielkie wynagrodzenie lub też być doceniani w inny sposób, np. otrzymując od uczelni bezpłatne karnety do obiektów sportowych czy na wydarzenia kulturalne. Skrybów wyszukują koordynatorzy pomocy dla osób niesłyszących lub nauczyciele/wykladowcy, którzy mogą publicznie poprosić uczestników zajęć o taką formę wsparcia. Często o dobre notatki z zajęć starają się też sami uczniowie/studenci z dysfunkcją słuchu, prosząc o taką przysługę zaufane osoby. Może to jednak być krępujące, zwłaszcza na I roku studiów czy w nowej grupie, ponieważ nie wszyscy słyszący koledzy i koleżanki rozumieją, że taka prośba nie wynika z lenistwa czy braku umiejętności pracy intelektualnej, ale jest koniecznością wymuszoną przez specyfikę trudności związanych z dysfunkcją słuchu. Z tego względu zapewnienie możliwości przygotowywania notatek dla osób z dysfunkcją słuchu powinno należeć do zadań szkolnych czy uniwersyteckich agend odpowiedzialnych za wspieranie procesu uczenia się i studiowania osób z niepełnosprawnościami.

Zarówno profesjonalny skryba, jak i wolontariusz, muszą mieć świadomość, że dobrze przygotowana notatka z zajęć stanowi ważny czynnik sukcesu osoby z dysfunkcją słuchu. Jakość notatek powinna być więc oceniana nie tylko przez ich użytkownika, ale także osobę prowadzącą zajęcia.

Notatki ręczne i elektroniczne

Wyróżniamy dwa rodzaje notatek:

1. Notatki przygotowywane pismem odręcznym (ręczne, *manual notetaking*);
2. Notatki przygotowywane z wykorzystaniem sprzętu elektronicznego (elektroniczne, *electronic notetaking*, *ENT* lub *computer assisted notetaking*, *CAN*).

Niezależnie od formy przygotowywania, każda notatka powinna zawierać jak najwięcej informacji, a więc pisanie musi odbywać się szybko, zapis ma być czytelny i oddający precyzyjnie treść zajęć, zawartość notatki powinna być zorganizowana w sposób umożliwiający śledzenie toku zapisanych zajęć. Wymaga to od skryby nie tylko szybkiego zapisywania treści, ale także parafrazowania i skracania⁷.

⁷ K. McCrea, P. Turner, *Can you put that in writing?*, [in:] L. Barnes, F. Harrington, J. Williams, M. Atherton (eds.), *Deaf Students in Higher Education: Current Research*, Coleford, Forest Books, 2007

W przygotowywaniu notatek ręcznych warto korzystać z papieru z kalką, co umożliwi przygotowywanie notatki w 2 kopiach – dla osoby piszącej i osoby z dysfunkcją słuchu. Notatki można także kserować i taka usługa dla uczniów i studentów z dysfunkcją słuchu jest w wielu krajach bezpłatna.

Notatki elektroniczne przygotowywane są przy pomocy komputera lub tabletu – po raz pierwszy zostały opisane jako forma wsparcia studentów z dysfunkcjami w 1993 r.⁸ i od tej pory w szybkim tempie zwiększa się zakres i formy ich stosowania. Szybkość zapisywania wynosi około 60 słów na minutę, a przygotowany tekst może być wyświetlany na ekranie tego samego lub też innego komputera. Dzięki zastosowaniu urządzeń, takich jak Polygraph, przygotowany tekst może być też wyświetlany na kilku monitorach jednocześnie – np. gdy w lekcji czy wykładzie bierze udział grupa kilku osób potrzebujących tej formy wsparcia. Zasadniczo tekst ma formę linearną, ale możliwe jest także wykorzystywanie bardziej zaawansowanej technologii, np. tabletów graficznych, które umożliwiają włączenie do notatki rysunków i schematów przygotowywanych *ad hoc* przez wykładowcę. Notatka może być także uzupełniona zdjęciami tablicy (np. z przykładem rozwiązania zadania), zdjęciami wyświetlanej prezentacji typu PowerPoint lub też fragmentami filmów pokazującymi twarz osoby mówiącej, np. nagranie odpowiedzi ucznia, wyjątkowo ważnego fragmentu wykładu czy dyskusji. W związku z powszechnym dostępem do Internetu notatka z zajęć może także być uzupełniona materiałami z sieci wyszukiwanymi na bieżąco w czasie wykładu – ilustracjami, mapami, adresami stron internetowych, biogramami wspomnianych postaci, itp.

Chociaż pozornie notatki elektroniczne wydają się być bardziej zaawansowaną formą notowania, oba rodzaje notatek posiadają zarówno swoje zalety, jak i mankamenty. Notatki przygotowywane ręcznie częściej mają bardziej złożoną formę graficzną, lepsze rozmieszczenie na kartce papieru, mogą zawierać odręczne rysunki i schematy, podkreślenia, strzałki wskazujące znaczenie i relacje omawianych zagadnień, itp., przez co są bardziej unikalne wizualnie, co ma duże znaczenie dla osób korzystających w uczeniu się głównie z kanału wzrokowego. Notatki elektroniczne z kolei mogą zawierać więcej materiału, ale przygotowanego raczej w sposób linearny. Ich zaletą jest jednak to, że można je kopiować dowolną ilość razy, a po zapisaniu wprowadzać elementy wizualne ułatwiające uczenie się, np. czcionki różnej wielkości i koloru, zwiększanie odstępów, podział tekstu na kolumny, uzupełnienie tekstu ilustracjami czy innymi elementami wizualnymi.

⁸ V. James, M. Hammersley, *Notebook computers as note-takers forhandicapped students*, „British Journal of Educational Technology” 1993, Vol. 24, No. 1

Zasady współpracy skryby oraz ucznia i studenta z nauczycielem/wykładowcą

W procesie przygotowania wysokiej jakości notatki z zajęć istotna jest współpraca z nauczycielem/wykładowcą prowadzącym zajęcia. Ważne jest, aby zajęcia miały jasną i czytelną strukturę, a ewentualna zmiana tematu była wyraźnie zasygnalizowana. Dobrym rozwiązaniem jest przekazanie skrybie przed zajęciami wykorzystywanej na nich prezentacji multimedialnej lub kopii materiałów dla studentów, itp. Używane na lekcji czy wykładzie duże liczby, nazwiska i nazwy powinny być zapisywane na tablicy, ta sama zasada dotyczy także stron i numerów zadań domowych ustalanych z grupą terminów, np. kolokwiiów, zaliczeń, odwołania zajęć czy zmian godzin lub terminów odbywania zajęć. Wykorzystywane na zajęciach filmy powinny koniecznie mieć napisy. Pomocne dla osoby z dysfunkcją słuchu jest używanie jak największej ilości pomocy wizualnych i wizualnych środków przekazu informacji. Kiedy w czasie zajęć zabierają także głos inne osoby, ważne jest takie ustawienie miejsc, aby osoba niesłysząca/słabosłysząca mogła widzieć twarze innych osób (krzesła powinny zatem stać w kręgu). Jeśli pytania czy komentarze innych osób były nieczytelne, warto, by nauczyciel głośno je powtórzył.

Jeśli nauczyciel dysponuje tekstem wykładu, wskazane jest przekazanie go skrybie. W razie wątpliwości skryba powinien także mieć możliwość wyjaśnienia po zajęciach tych aspektów, które są źródłem wątpliwości, tak, aby przygotowana notatka była wiarygodna.

Wartą polecenia praktyką jest motywowanie studentów do przygotowywania tzw. „notatek kierowanych”, *guided notes*. Nauczyciel przygotowuje wtedy i rozdaje uczniom w formie drukowanej lub elektronicznej główne punkty zajęć ich plan/schemat, pozostawia jednak widoczne i oznaczone miejsce na umieszczenie w tym schemacie pewnych informacji przekazywanych na lekcji, np. podaje hasło „Doświadczenie”, ale nie opisuje jego przebiegu – to zadaniem ucznia jest przygotować krótki opis doświadczenia wykonanego na lekcji lub w czasie zajęć laboratoryjnych w przeznaczonym na to zadanie czasie. Taka formuła zachęca ucznia do aktywnego uczestnictwa w lekcji, w przeciwieństwie do sytuacji, kiedy dostaje on np. wydruk kompletu slajdów wykorzystywanych na lekcji, co może obniżać poziom mobilizacji do uczestnictwa w lekcji.

Notatki mogą być przygotowane także w formie tzw. *Cornell notes* – kartka, na której zapisujemy notatki dzielona jest pionowo na dwie połowy do około $\frac{3}{4}$ strony, a na jej dole zostawiona jest wolna przestrzeń (około strony). W górnej części podzielonej na pół po lewej stronie zapisywane są tylko główne punkty wykładu, natomiast po prawej – szczegółowe informacje dotyczące poszczególnych punktów głównych. Na dole strony po zakończeniu zajęć można dokonać podsumowania i zapisać najważniejsze informacje. Ważne jest stosowanie tytułów,

nagłówków i punktowanie poszczególnych fragmentów tekstu. W notatkach często używane są skróty – zarówno te powszechnie stosowane, jak i opracowane specjalnie dla danych zajęć. Powszechnie stosuje się także mapy myśli – graficzne przedstawienie treści, ułatwiające wzrokowe zapamiętanie głównych treści danych zajęć.

Aby uniknąć stygmatyzacji związanej z tym, że uczeń czy student z dysfunkcją słuchu jest zależny od notatek przygotowywanych przez inne osoby, warto także rozważyć inne rozwiązania organizacyjne. Jednym z nich jest propozycja, aby nauczyciel/wykładowca zaproponował obligatoryjne przygotowywanie notatek z zajęć przez poszczególne osoby z grupy i zamieszczanie ich w wersji elektronicznej (np. jako skany) w miejscu dostępnym dla wszystkich (np. na platformie e-learningowej uczelni, w zamkniętej grupie na portalach społecznościowych). Każda z osób z grupy – nie tylko osoba z dysfunkcją słuchu, ale np. osoba nieobecna danego dnia z powodu choroby – może następnie skorzystać z takiej notatki w celu uzupełnienia, utrwalenia i powtórzenia własnej wiedzy.

Przed rozpoczęciem udzielania tej formy pomocy ważne jest także rozstrzygnięcie kilku kwestii organizacyjnych. Jedną z nich jest obecność osoby z dysfunkcją słuchu na zajęciach – o ile nie jest to duży problem w szkole, o tyle w czasie studiów nie wszyscy studenci biorą udział we wszystkich zajęciach. Zakłada się, że jeśli student prosi o usługę przygotowywania notatek, jego obecność na tych zajęciach jest obowiązkowa – jego zadaniem jest aktywnie brać udział w zajęciach, korzystając, jeśli to jest konieczne, z usługi tłumacza języka migowego lub odczytywania mowy z ust. W przypadku nieobecności studenta uczelnie stosują różne rozwiązania – w niektórych skryba także nie uczestniczy wtedy w zajęciach, w innych – wchodzi na zajęcia i przygotowuje notatkę dla nieobecnego studenta, ale tylko wtedy, kiedy jest to nieobecność usprawiedliwiona (np. chorobą czy wizytą lekarską). Ważną kwestią jest też ustalenie, czy z notatek może korzystać tylko osoba z dysfunkcją słuchu, czy też także inne chętne osoby – w tym zakresie każda uczelnia ma własne regulacje. Niektórzy studenci potrzebują pomocy w przygotowywaniu notatek, ale jednocześnie wstydzą się tego. W takim wypadku pomoc może mieć charakter anonimowy – skryba przygotowuje notatki, ale grupa nie wie, dla kogo, a odbierane są one przez studenta w umówionym miejscu – np. w uczelnianym biurze pomocy studentom z niepełnosprawnością.

Obecność skryby z pewnością wpływa także na relacje społeczne w grupie⁹. Dotyczy to zwłaszcza dyskusji i rozmów, w czasie których studenci są proszeni o wyrażanie własnych opinii – dla niektórych osób może być krępujące wypowiedzianie własnych sądów w obecności osoby, która nie jest członkiem danej grupy,

⁹ Por. także J. Luckner, S. Muir, *Suggestions for helping students who are deaf succeed in general education settings*, „Communication Disorders Quarterly” 2002, Vol. 24; J. Jarvis, A. Iantaffi, I. Sinka, *Inclusion in mainstream classrooms: experiences of deaf pupils*, [w:] M. Nind (ed.), *Inclusive Education: Diverse Perspectives*, London, David Fulton Publishers, 2003

zwłaszcza gdy skryba jest osobą starszą czy znaną studentom jako pracownik uniwersytetu – uczestnicy zajęć mogą niechętnie wyrażać w jego obecności sądy (szczególnie negatywne), dotyczące funkcjonowania tej instytucji. Aby obniżyć poziom niepokoju związany z tą sytuacją, studenci powinni zostać zapewnieni, że skryba zobowiązany jest do zachowania w tajemnicy tego, co jest mówione na zajęciach. Obecność skryby może być także krępująca dla samego studenta z dysfunkcją słuchu – niezręczne może być dla niego przychodzenie na zajęcia z osobą pomagającą mu, gdyż bywa to postrzegane jako brak dojrzałości i samodzielności. Konieczne jest zatem przed rozpoczęciem współpracy ustalenie zasad wzajemnej relacji – czy student niesłyszący/słabosłyszący chce siedzieć obok skryby, czy też powinien on siedzieć w innym miejscu sali; czy zapisywana jest całość zajęć, czy też np. student nie życzy sobie obecności skryby w czasie pracy w grupach czy parach; czy student chciałby nawiązać nieformalne relacje ze skrybą i np. spędzać wspólnie czas przerw czy oczekiwania na zajęcia, czy też wolałby ten czas spędzać wyłącznie z kolegami i koleżankami. Zgodnie z zasadami etykiety zarówno wykładowca, jak i inni studenci nie powinni postrzegać skryby jako „opiekuna” studenta z dysfunkcją słuchu – niedopuszczalne jest np. ustalanie z nim szczegółów dotyczących zajęć czy omawianie sytuacji studenta z dysfunkcją słuchu. Podmiotem takich rozmów powinien zawsze być student niesłyszący/słabosłyszący.

Przykład dobrej praktyki

Poniżej zamieszczono relację jednej ze słabosłyszących studentek Instytutu Ekonomii KUL. Na I roku studiów korzystała ona częściowo z usługi zapisywania symultanicznego (*speech-to-text reporting*), jednak wraz ze zrezygnowaniem z pracy osoby wykonującej tę usługę przestało to być możliwe. W tej trudnej sytuacji studentka poprosiła o wsparcie kolegę z tego samego roku, który okazał się nie tylko osobą chętną do pomocy, ale twórczą. Wspólnie wypracowali oni system przygotowywania wysokiej jakości notatek elektronicznych, który może być zastosowany także przez inne osoby potrzebujące takiego wsparcia. Poniżej znajduje się relacja przygotowana przez studentkę.

W 2014 r. zostałam studentką KUL (Wydział Nauk Społecznych, kierunek: ekonomia). Początek moich studiów był dla mnie trudny z tego powodu, że jestem osobą słabosłyszącą. Korzystanie z FM na zajęciach nie przynosi mi wielu korzyści, przez to urządzenie słyszę tylko osobę, która mówi bezpośrednio do nadajnika, nie mogę zrozumieć osób, które włączają się w dyskusję w trakcie zajęć. W aparatach słyszę na jedno ucho, często jest tak, że nie jestem w stanie zrozumieć tego, co ktoś mówi, jak są podawane istotne informacje dotyczące całego roku na zajęciach. Wtedy bardziej preferuję formę pisemną, bardzo często koresponduję drogą e-mail z prowadzącymi zajęcia i proszę o szczegółowe informacje.

Od samego początku prosiłam o pomoc, którą oferuje uczelnia, np. pomoc w pozyskiwaniu notatek od koleżanek i kolegów, wypożyczenie systemów FM wspomagających słyszenie w aparatach słuchowych, jak również korzystanie z pomocy osoby, która szybko pisze na klawiaturze (zapisywanie symultaniczne), ale mogłam korzystać z tej pomocy tylko na niektórych zajęciach, na pierwszym roku. Nie miałam wtedy wszystkich potrzebnych notatek do nauczania się na egzaminy.

Musiałam radzić sobie w inny sposób, na początku „braki” w moich notatkach uzupełniałam za pomocą aparatu z telefonu, jednak nie zdało to egzaminu – słaba jakość. W późniejszym czasie koleżanka z roku powiedziała mi, że mamy kolegę na roku, który pisze notatki na laptopie (mówiła mi, że jak wejść z nim w kontakt, na pewno będzie mógł mi przysłać je na e-mail). Poprosiłam wspomnianego wcześniej kolegę i na początku wysyłał mi swoje notatki sporządzone w programie komputerowym firmy Microsoft – OneNote na mój adres e-mail. Bardzo spodobała mi się ta forma pomocy, czytelność wykładu, który mogłam mieć dla siebie do nauki na egzaminy.

Pod koniec pierwszego roku studiów kolega zaproponował mi zainstalowanie na moim komputerze również programu OneNote, wtedy dowiedziałam się, że mógłby mi pomagać w notatkach bezpośrednio. Skorzystaliśmy z funkcji programu, jaka jest dostępna, tj. synchronizacja notesów, przy pomocy której można na jednym komputerze pisać, a na drugim wyświetla się to, co dana osoba napisze (trochę podobnie, jak komunikator). Kiedy na wykładach jest wyświetlana prezentacja (a wiemy np., że nie będzie możliwości, aby wykładowca ją udostępnić) piszemy czasem razem, dzielimy się pisaniem po połowie i dzięki temu mamy bardziej szczegółową notatkę z całego roku. Synchronizacja działa wtedy, kiedy notes jednego użytkownika został udostępniony danej osobie, wtedy ta druga osoba może również nanosić jakieś poprawki. Program działa przez Internet, czyli jednoczesne stworzenie notatki i wyświetlenie jej na innym komputerze wymaga niemalże stałego łącza internetowego (często jest to za pomocą Wi-Fi).

W udostępnionym notesie można tworzyć wiele sekcji (są to np. tak jak w tym przypadku, nazwy przedmiotów, które są na danym roku). Program ma wiele różnych innych opcji, np. tworzenie rysunków, wykresów, złożonych równań, które są przydatne bardzo na kierunku ekonomia. Rysunki, równania czy też wykresy można wstawiać również przy pomocy podłączonego do komputera tabletu graficznego (działa wtedy jak pisanie po kartce, a wyświetla się na komputerze; można odręcznie pisać).

Poniżej zamieszczono skany opisywanych notatek. Szczegółowe informacje o programie OneNote dostępne są powszechnie w postaci elektronicznych poradników i instrukcji¹⁰.

¹⁰ Notes Przewodnik po programie Microsoft® OneNote® 2010, <https://www.microsoft.com/pl-pl/download/details.aspx?id=22536>, [dostęp: 7.07.2016]

Wykład 2: podstawowe nurty, kierunki i warianty dochodu narodowego; determinanty DN

poniedziałek, 12 października 2015 9:06

Adnotacje do poprzedniego wykładu

Metoda I - MP5 (material product system - przed transformacją systemową) - uwzględnia tylko efekty pracy produkcji i obejmuje efekty sfery produkcji materialnej i sfery usług materialnych.

Metoda II - SNA (system of national accounts - system rachunków narodowych) - zakłada, że każda praca społecznie użyteczna służy powiększaniu dobrobytu społecznego. Uwzględnia on także sferę usług niematerialnych (nauka, kultura, sport).

Wyniki obliczeń w dwóch metodach są diametralnie inne.

Obecnie funkcjonuje system ESA (Europejski System Rachunków Narodowych i Regionalnych), opierający się na SNA.

Wykład właściwy

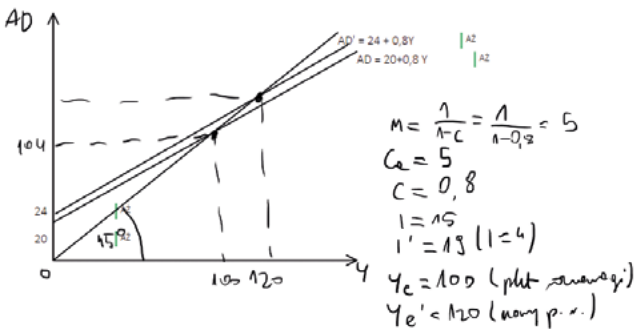
1. Podstawowe nurty i kierunki.

Makroekonomia powstała w latach 30-tych XX w., głównym twórcą był John M. Keynes. Główna praca - "Ogólna teoria zatrudnienia, procentu i pieniądza".

Keynizm powstał jako teoria makroekonomiczna bez podstaw mikroekonomicznych.

W latach 60-tych narodziła się makroekonomia neoklasyczna. Wówczas był to monetaryzm. Makroekonomia ta powstała na bazie mikroekonomii neoklasycznej i w opozycji do modelu zaprezentowanego przez Keynesa.

Skan 1. Notatki są uporządkowane – zakładki na górze dotyczą poszczególnych przedmiotów, indeks po lewej pokazuje kolejne wykłady, każdy wykład ma podaną datę, godzinę, tytuł



OKRES	Y	C=5+0.8Y	I	AD=C+I	SYTUACJA NA RYNKU DÓBR	NIEPLANOWANE ZAPASY	PRODUKCJA
1	100	85	15	100	Y=AD	BRAK	STAŁA
2	100	85	19	104	Y<AD	MALEJĄ	ROŚNIE
3	104	88,2	19	107,2	Y<AD	MALEJĄ	ROŚNIE
4	107,2	90,8	19	109,8	Y<AD	MALEJĄ	ROŚNIE
5	109,8	92,8	19	111,8	Y<AD	MALEJĄ	ROŚNIE
...							
NOWY STAN RÓWNOWAGI	120	101	19	120	Y=AD	BRAK	STAŁA

Skan 2. W notatkach znajdują się też wykresy i notatki przygotowane za pomocą połączonego z komputerem tabletu graficznego

Zakończenie

Zarówno osoby niesłyszące i słabosłyszące, jak i instytucje i osoby wspierające ich edukację żywo zainteresowane są podnoszeniem efektywności podejmowanych działań. W kontekście niniejszego artykułu konieczne jest zatem dostrzeżenie w strukturze tej pomocy kluczowej roli, jaką odgrywają specjalistycznie przygotowane notatki z zajęć. Uczniowie szkół średnich oraz studenci z dysfunkcją słuchu powinni mieć zapewniony dostęp do takich notatek – albo w formie usługi przygotowywania notatek przez profesjonalnych skrybów, albo też w formie notatek przygotowywanych przez wolontariuszy, którzy jednak będą przeszkoleni i świadomi specyfiki przygotowywania takich notatek.

Warto także zaplanować zastosowanie takiej formy pomocy dla pracujących osób z dysfunkcją słuchu, których praca często wymaga udziału w szkoleniach czy spotkaniach/naradach. Skryba przygotowujący notatkę z takich spotkań zapewnia osobom niesłyszącym i słabosłyszącym możliwość uczenia się całościowego.

Osoby z dysfunkcją słuchu są w coraz większym stopniu obecne w przestrzeni społecznej i kulturowej zarówno na świecie, jak i w Polsce. W poszukiwaniu skutecznych form przełamywania kolejnych barier w ich edukacji i pracy zawodowej z pewnością należy uwzględnić usługę przygotowywania notatek, a co się z tym wiąże – wykształcenia osób mogących wykonywać te zadania oraz zapewnienie funduszy na realizację tej formy wsparcia. Konieczne jest także systematyczne badanie zakresu i form zapotrzebowania na tę usługę oraz monitorowanie jakości jej wykonywania.

Bibliografia

- Action on Hearing Loss – Working with a Notetaker*, <https://www.actiononhearingloss.org.uk/supporting-you/communication-support/types-of-communication-support-and-interpreters/notetakers.aspx>, [dostęp: 7.07.2016]
- Barnes L., Harrington F., Williams J., Atherton M., *Deaf Students in Higher Education*, Coleford, Douglas McLean Publishing, 2007
- Domagała-Zyśk E., *Napisy jako forma wspierania edukacji i funkcjonowania społecznego osób niesłyszących i słabosłyszących*, [w:] Otrębski W., Maryniarczyk K., *Przepis na rehabilitację. Dzieci i młodzież z niepełnosprawnością*, Gdańsk, Harmonia Universalis, 2016
- Domagała-Zyśk E., *Surdogłottodydaktyka. Lekcje i zajęcia językowe dla uczniów niesłyszących i słabosłyszących*, Lublin, Wydawnictwo KUL, 2014
- Domagała-Zyśk E., *Zapisywanie symultaniczne – adekwatna forma wspierania edukacji, pracy oraz udziału w życiu społecznym i kulturalnym osób niesłyszących i słabosłyszących*, 2016, w druku
- Hastings D., Brecklin K., Cermak S., Reynolds R., Rosen H., Wilson J., *Note taking for deaf and hard of hearing students: A report of the National Task Force on Quality of Services in the Postsecondary Education of Deaf and Hard of Hearing*

- Students*, Rochester, NY, Northeast Technical Assistance Center, Rochester Institute of Technology, 1997
- James V., Hammersley M., *Notebook computers as note-takers for handicapped students*, „British Journal of Educational Technology” 1993, Vol. 24, No. 1, 12
- Jarvis J., Iantaffi A., Sinka I., *Inclusion in mainstream classrooms: experiences of deaf pupils*, [in:] Nind M. (ed.), *Inclusive Education: Diverse Perspectives*, London, David Fulton Publishers, 2003
- Krakowiak K., *O wsparcie studentów niesłyszących w społeczności akademickiej Katolickiego Uniwersytetu Lubelskiego*, Lublin, Wydawnictwo KUL, 2003
- Lewis L., Farris E., Greene B., National Center for Educational Statistics, *Deaf and hard of hearing students in postsecondary education*, (NCES 94-394), Washington, D. C., U. S. Government Printing Office, 1994
- Luckner J., Muir S., *Suggestions for helping students who are deaf succeed in general education settings*, „Communication Disorders Quarterly” 2002, Vol. 24, 8
- McCrea K., Turner P., *Can you put that in writing?*, [in:] Barnes L., Harrington F., Williams J., Atherton M. (eds.), *Deaf Students in Higher Education: Current Research*, Coleford, Forest Books, 2007
- Notes Przewodnik po programie Microsoft® OneNote® 2010*, <https://www.microsoft.com/pl-pl/download/details.aspx?id=22536>, [dostęp: 7.07.2016]
- Rose D. H., Meyer A., Hitchcock C., *The universally designed classroom: Accessible curriculum and digital technologies*, Cambridge, CUP, 2005
- Stinson M. S., Elliot L. B., Kelly R. R., Liu Y., *Deaf and Hard-of-Hearing Students' Memory of Lectures With Speech-to-Text and Interpreting/Note Taking Services*, „The Journal of Special Education” 2009, Vol. 43, Nr 1
- Thorley M., *Evaluating D/deaf Learners' Experiences of Notetaking Support in Higher Education. Utilising a Transformative Framework*, niepublikowana praca doktorska (dostępna w formie e-book), University of Greenwich, Faculty of Education and Health, 2015
- Thorley M., Tainsh Y., *Using WebCT as a collaborative participatory research tool to question the effectiveness of notetakers who support D/deaf university Learners*, SHRE annual conference, Liverpool, 9–11 December 2008, [w:] Thorley M., *Evaluating D/deaf Learners' Experiences of Notetaking Support in Higher Education. Utilising a Transformative Framework*, niepublikowana praca doktorska (dostępna w formie e-book), University of Greenwich, Faculty of Education and Health, 2015
- UCLan Student Support Centre, <https://www.uclan.ac.uk/students/study/wiser/undergraduates.php>, [dostęp: 7.07.2016]
- Wilson J., *The classroom notetaker: How to organize a program serving students with hearing impairments*, Washington, D. C., Alexander Graham Bell Association for the Deaf, 1996