

Turystyka osób niepełnosprawnych w Polskim Towarzystwie Turystyczno-Krajoznawczym¹

Streszczenie:

Polskie Towarzystwo Turystyczno-Krajoznawcze już od 40 lat stara się pomóc osobom niepełnosprawnym w realizacji krajoznawczych i turystycznych marzeń, proponując różne formy aktywności turystycznej. To turystyka buduje emocjonalną więź z krajobrazem, z Polską, z osobami wędrującymi i osobami mieszkającymi w odwiedzanych regionach. Na szlaku każdy jest równy wobec przyrody i innych ludzi. Sprzyja to integracji osób niepełnosprawnych z całym społeczeństwem i wymusza eliminację wszelkich barier. Artykuł przedstawia różnorodność działań podejmowanych przez Towarzystwo w zakresie turystyki osób niepełnosprawnych.

Słowa kluczowe: turystyka osób niepełnosprawnych, dostępność, bariery, czas wolny, integracja społeczna

Tourism for the Disabled in the Polish Tourism and Sightseeing Society

Summary:

PTTK (Polish Tourist and Sightseeing Society) already for 40 years has been trying to help disabled people to fulfill their sightseeing and tourist dreams, offering various forms of touristic activity. It is tourism that builds emotional bonds with the landscape, with Poland, with people who wander and people inhabiting the regions you visit. On the tourist route, everyone is equal in the face of nature and other people. It facilitates the integration of the disabled with all the society and necessitates the elimination of all barriers. The article presents the diversity of actions undertaken by the Society in the area of tourism for the disabled.

Key words: disabled tourism, tourism for the disabled, disabled tourists, accessibility, availability, barriers, free time, leisure time, social integration

Wprowadzenie

Konstytucja Rzeczypospolitej Polskiej zapewnia każdemu obywatelowi równy, nieskrępowany dostęp do dóbr kultury, nauki i ochrony zdrowia². Dotyczy to również osób

¹ Korekta językowa artykułu wykonana przez dr Katarzynę Ziętek-Pasztaleniec

² Konstytucja Rzeczypospolitej Polskiej z dnia 2 kwietnia 1997 r., art. 32. 1: Wszyscy są wobec prawa równi. Wszyscy mają prawo do równego traktowania przez władze publiczne 2. Nikt nie może być dyskryminowany w życiu politycznym, społecznym lub gospodarczym z jakiegokolwiek przyczyny; art. 47. 1: Każdy ma prawo do ochrony prawnej życia prywatnego, rodzinnego, czci i dobrego imienia oraz do decydowania o swoim życiu osobistym; art. 68.1: Każdy ma prawo do ochrony zdrowia

niepełnosprawnych, bez względu na rodzaj dysfunkcji. Osoby te stanowią mniejszość w społeczeństwie i, zapewne z tej przyczyny, doznają różnych przejawów dyskryminacji, nietolerancji lub po prostu obojętności i niezrozumienia. A przecież potrzeby niepełnosprawnych są na ogół takie same, jak i zdrowej części ludności, wymagają oni jednak wsparcia, aby w kreatywny sposób pełnić określone role społeczne na miarę swoich możliwości.

Powszechnie uważa się, że osoby z niepełnosprawnością są w Polsce jedną z najbardziej zmarginalizowanych grup i ciągle doświadczają ograniczeń w dostępie do każdej dziedziny życia społecznego. Poziom uczestnictwa osób niepełnosprawnych w turystyce jest również marginalny, mimo jej niezaprzeczalnych walorów i pozytywnego wpływu rehabilitacyjnego³. Dogłębne poznanie uwarunkowań uprawiania turystyki przez osoby niepełnosprawne może zwiększyć szansę ich uczestniczenia w tej dziedzinie aktywności, którą określa się jako jedną z form rehabilitacji⁴. Opierając się na doświadczeniach w organizowaniu aktywnej turystyki dla osób niepełnosprawnych, Polskie Towarzystwo Turystyczno-Krajoznawcze (PTTK)⁵ skupia się na możliwościach i potrzebach tych osób, a nie na ich ograniczeniach.

PTTK jest jednym z niewielu stowarzyszeń turystycznych, które od wielu lat podejmuje różne działania z udziałem i dla osób niepełnosprawnych.

Pojęcie niepełnosprawności

Nie istnieje jednoznaczna definicja pojęcia niepełnosprawności, którą można by stosować w dokumentach polityki społecznej, aktach prawnych, a także w opracowaniach naukowych. W polskich regulacjach prawnych pojęcie „osoba niepełnosprawna” pojawiło się w 1982 r., w uchwale Sejmu w sprawie inwalidów i osób niepełnosprawnych⁶. Zdaniem Krzysztofa Kaganek „[...] mimo użycia takiego pojęcia trudno było doszukać się w tej uchwale wyraźnej definicji”⁷. Niejednokrotnie określenie to jest używane zamiennie z takimi określeniami, jak: inwalidztwo, kalectwo, upośledzenie, ale na ogół przypisuje mu się znaczenie zakresowo szersze⁸. W powszechnym użyciu znajduje się definicja zawarta w Ustawie o rehabilitacji zawodowej i społecznej oraz zatrudnianiu osób niepełnosprawnych z 1997 roku, która określa niepełnosprawność jako trwałą lub okresową niezdolność do wypełniania ról społecznych

³ Śledzińska J., *Turystyka dla wszystkich – ogólnopolski projekt realizowany przez PTTK w 2008 r.* [w:] *Rola krajoznawstwa i turystyki w życiu osób niepełnosprawnych*, red. A. Stasiak, Warszawa, Wydawnictwo PTTK „Kraj” 2008, s. 63

⁴ Kaganek K., *Turystyka osób niepełnosprawnych w aspekcie wybranych uwarunkowań*, Kraków, EAS, 2009, s. 6

⁵ Polskie Towarzystwo Turystyczno-Krajoznawcze to najstarsze w Polsce stowarzyszenie skupiające turystów i krajoznawców. Powstało z połączenia Polskiego Towarzystwa Tatrzańskiego (1873 r.) i Polskiego Towarzystwa Krajoznawczego (1906 r.), których jest prawnym następcą oraz spadkobiercą ich tradycji, dorobku ideowego, a także majątku. Od 1950 r. PTTK rozwija, promuje i organizuje krajoznawstwo oraz turystykę powszechną i kwalifikowaną we wszystkich jej formach. Towarzystwo zrzesza 75 tys. członków, w tym 24 355 dzieci i młodzieży, działających w 2714 kołach i klubach, które tworzą 310 oddziałów (stan na 31.12.2011)

⁶ Kaganek K., op. cit., s. 15

⁷ Ibidem

⁸ Grabowski J., Milewska M., Stasiak A., *Vademecum organizatora turystyki niepełnosprawnych*, Łódź, WSTiH, 2007, s. 32

z powodu stałego lub długotrwałego naruszenia sprawności organizmu, w szczególności powodującą niezdolność do pracy⁹. W Narodowym Spisie Powszechnym z 2002 roku zbiorowość osób niepełnosprawnych¹⁰ podzielono na dwie podstawowe grupy:

- 1) osoby niepełnosprawne prawnie (takie, które posiadały aktualne orzeczenie o niepełnosprawności wydane przez odpowiedni organ);
- 2) osoby niepełnosprawne biologicznie (takie, które nie posiadały orzeczenia, ale miały, czy też odczuwały całkowicie lub poważnie ograniczoną zdolność do wykonywania podstawowych czynności).

Dla potrzeb szeregu różnych działań, m.in. związanych z usuwaniem barier, zaczęto wyodrębniać dwa modele niepełnosprawności – społeczny i medyczny. Model społeczny podkreśla rolę społeczeństwa w zapewnianiu równości wszystkim jego członkom, bez postrzegania osób niepełnosprawnych jako ludzi ze specjalnymi potrzebami. Istotne w nim jest znoszenie barier, zarówno psychologicznych, jak i architektonicznych. Model ten wiąże niepełnosprawność z rozwojem społecznym. Osoby niepełnosprawne są aktywnymi uczestnikami społeczeństwa, wnoszącymi istotny wkład w proces jego rozwoju. Model medyczny natomiast określa niepełnosprawność poprzez pryzmat zdrowia, postrzegając je jako chorobę, która jest pod kontrolą lekarzy i specjalistów rehabilitacji. Lekarze powinni stosować takie metody leczenia, które umożliwiają przyłączenie osób niepełnosprawnych do aktywnego uczestnictwa w społeczeństwie, tworzonego przez i dla ludzi pełnosprawnych¹¹. Na potrzeby tego artykułu niepełnosprawność będzie postrzegana w ujęciu społecznym.

Turystyka osób niepełnosprawnych – bariery

W PTTK turystyka osób niepełnosprawnych oznacza zamierzoną, celową, dobraną do potrzeb aktywność fizyczną, realizowaną w różnych formach, ściśle związaną z aktywnością krajoznawczą. Traktowana jest jako element rehabilitacji osób niepełnosprawnych, której główny cel to przywrócenie maksymalnej sprawności fizycznej, psychicznej, społecznej i zawodowej oraz przystosowanie do normalnego życia. Turystykę osób z różnymi niepełnosprawnościami należy traktować nie tylko jako aktywny wypoczynek, ale również jako środek terapeutyczno-wychowawczy, umożliwiający wypróbowanie swoich sił w różnych, często trudnych warunkach.

W przyjętym przez Unię Europejską postrzeganiu niepełnosprawności uznaje się, że bariery środowiskowe stanowią większą przeszkodę w społecznej partycypacji niż ograniczenia

⁹ Ustawa z dnia 27 sierpnia 1997 r. o rehabilitacji zawodowej i społecznej oraz zatrudnieniu osób niepełnosprawnych (Dz.U.1997, nr 123 poz.776)

¹⁰ *Osoby niepełnosprawne oraz ich gospodarstwa domowe w 2002 r.* Raport Głównego Urzędu Statystycznego, Warszawa, październik 2003, s. 15

¹¹ Śledzińska J., *Turystyka dla wszystkich. Dostępność infrastruktury turystycznej w Polsce dla osób z różnymi niepełno sprawnościami* [w:] *Tourism role in the regional economy*, red. J. Wyrzykowski, J. Marak, Wrocław, Uniwersytet Ekonomiczny, 2011, s. 423-438

funkcjonalne¹². Tym samym osoby niepełnosprawne, które nie mogą liczyć na pomoc innych, zmuszone są do rezygnacji z aktywności fizycznej, uprawiania turystyki i innych dziedzin życia społecznego. Tymczasem, co już wielokrotnie udowodniono, turystyka ma walory integracyjne, niweluje brak wiary we własne możliwości, łagodzi stres i podnosi samoocenę, zaś podtrzymywanie kontaktów społecznych pozwala na wyjście z izolacji¹³.

Usuwanie barier poprzez legislację, przystosowanie, uniwersalne projektowanie i inne środki zostało zidentyfikowane jako główny klucz do wyrównywania szans osób z niepełnosprawnością. Kształtowanie środowiska pracy, miejsca zamieszkania, środków komunikacji i obiektów użyteczności publicznej z myślą o osobach niepełnosprawnych umożliwia ich integrację ze społeczeństwem i przyspiesza proces powrotu do zdrowia, czy też wpływa na lepsze samopoczucie. Jednym z takich elementów jest sektor turystyczny i wszystko, co z tym związane: dostępne formy wypoczynku i rekreacji, dostępność środków transportu, zakwaterowania, wyżywienia i wiele innych. Z tego powodu rozszerzenie tzw. dostępności środowiska dla jak największej grupy użytkowników w sektorze turystycznym stwarza większe korzyści ekonomiczne, środowiskowe i socjalne dla danego regionu. Szeroko pojęta „dostępność środowiska” dla każdego człowieka to m.in. możliwość autonomicznego i bezpiecznego korzystania z tego środowiska bez wytyczonych „ścieżek dostępu” dla osób z różnymi dysfunkcjami oraz poprawa jakości życia i integracji ze środowiskiem.

Aktywność sportowo-turystyczna osób niepełnosprawnych napotyka jednak na szereg barier. Z badań przeprowadzonych w grupie osób z różnymi dysfunkcjami wynika, że jedną z najważniejszych barier aktywności turystycznej są trudności natury organizacyjnej i brak informacji¹⁴. Wśród działających w Internecie kilkudziesięciu serwisów turystycznych żaden nie traktuje osób z niepełnosprawnością jako klientów z innymi potrzebami. Brak w nich również informacji na temat udogodnień w podróży czy dostępności szlaków turystycznych.

Dla osób z niepełnosprawnością turystyka i rekreacja są ważnymi elementami rehabilitacji – zwiększają sprawność i wydolność organizmu oraz poprawiają stan psychiczny. Uprawianie turystyki skutkuje ogólnym polepszeniem samopoczucia, przywróceniem wiary we własne siły oraz uzyskaniem równowagi emocjonalnej, a co za tym idzie, odzyskaniem utraconych wartości, sensu życia i poczucia człowieczeństwa¹⁵.

Na szlaku turystycznym każdy jest równy wobec przyrody i innych ludzi, co sprzyja integracji z pozostałymi użytkownikami tras. Turystyka osób z niepełnosprawnością może mieć

¹² Piasecki M., Stępiak M., *Osoby niepełnosprawne w Unii Europejskiej. Szanse i zagrożenia*, Lublin, Norbertinum, Fundacja Fuga Mundi, 2003, s. 9

¹³ Por. *Krajoznawstwo i turystyka osób niepełnosprawnych*, red. F. Midura, J. Żbikowski, Biała Podlaska, Wyd. PWSZ im. Papieża Jana Pawła II, 2005; Grabowski J., Milewska M., Stasiak A., op. cit.; *Rola krajoznawstwa i turystyki w życiu osób niepełnosprawnych*, op. cit.

¹⁴ Skalska T., *Turystyka osób niepełnosprawnych: ograniczenia i możliwości rozwoju*, Warszawa, Wyższa Szkoła Hotelarstwa, Gastronomii i Turystyki, 2004

¹⁵ Zdebski J, Gordon A., *Integracyjna rola krajoznawstwa i turystyki osób niepełnosprawnych w Polskim Towarzystwie Turystyczno-Krajoznawczym*, [w:] *Krajoznawstwo i turystyka osób niepełnosprawnych*, op. cit., s. 11-14

charakter krajoznawczy, hobbystyczny lub po prostu zdrowotny. Poza szczególnie popularnymi formami turystyki pieszej, autokarowej czy kolejowej nie należy zapominać o szerokich możliwościach, jakie daje np. kolarstwo czy jazda konna (szczególnie polecana ze względów terapeutycznych). Ponadto osoby z niepełnosprawnością coraz częściej mogą uprawiać sporty wodne, takie jak kajakarstwo i żeglarstwo oraz sporty zimowe (trekking, ski-alpinizm). Niewiele o tym wiadomo, ale osoby z niepełnosprawnością od wielu lat uprawiają w Polsce nawet najtrudniejsze rodzaje turystyki kwalifikowanej: skoki spadochronowe, nurkowanie, żeglarstwo czy kajakarstwo¹⁶. Z badań przeprowadzonych przez Teresę Skalską (Instytut Turystyki) dla Polskiej Organizacji Turystycznej wynika, że 66% Polaków domaga się częstszego udziału osób z niepełnosprawnością w publicznych formach wypoczynku i rozrywki, a wspólne spędzanie wolnego czasu jest jednym z najbardziej akceptowanych rozwiązań integracyjnych¹⁷.

W Polsce turystyka staje się coraz bardziej dostępna dla osób z różnymi niepełnosprawnościami. Ciągłe jednak dla wielu niepełnosprawnych kontakt z przyrodą, chodzenie po lesie, podróżowanie i zwiedzanie zabytków to jedynie niespełnione marzenia. W obecnej sytuacji tylko niewielki odsetek osób z niepełnosprawnością, charakteryzujący się wysokim poziomem entuzjazmu i uporu w docieraniu do miejsc niedostępnych, łamaniu barier architektonicznych, psychologicznych i społecznych, jest w stanie aktywnie uprawiać turystykę¹⁸. Ci, którzy to czynią, stają się wzorem dla innych.

Początki turystyki osób z niepełnosprawnością w PTTK

Turystyka należy do powszechnych ludzkich praw¹⁹, które powinny być zapewnione wszystkim obywatelom. Służą temu działania podejmowane na rzecz likwidacji lub ograniczenia barier uniemożliwiających zainteresowanym osobom korzystanie z przysługującego im prawa do turystyki. Choć w ostatnich latach dużo się zmieniło w dostępności do obiektów dla osób z różnymi niepełnosprawnościami, jednak turystyka osób niepełnosprawnych wciąż wiąże się z koniecznością pokonywania wielu przeciwności i barier architektonicznych.

W latach siedemdziesiątych XX wieku zaczęło wzrastać zainteresowanie turystyką osób z niepełnosprawnością. Wybitni specjaliści z zakresu rehabilitacji, Wiktor Dega²⁰

¹⁶ Szczuciński A., *Przygotowanie psychologiczno-motoryczne i możliwości organizacyjne osób niepełnosprawnych oraz organizacji skupiających osoby o specjalnych potrzebach do udziału w ruchu turystycznym*, Międzynarodowa Konferencja Osób Niepełnosprawnych „Krajoznawstwo i turystyka osób niepełnosprawnych – bez granic i barier”, Warszawa, ZG PTTK, 2005, s. 19-26

¹⁷ Skalska T., *Turystyka osób niepełnosprawnych. Prezentacja dla Polskiej Organizacji Turystycznej za 2003 r.*, www.pot.gov.pl, [dostęp z dnia: 07.09.2008]

¹⁸ Śledzińska J., *Turystyka dla wszystkich...*, [w:] *Tourism role in the regional economy*, op. cit., s. 423-438

¹⁹ W Santiago – Chile 1 października 1999 r. członkowie Światowej Organizacji Turystyki (WTO), przedstawiciele światowego przemysłu turystycznego, delegacji państw, terytoriów, przedsiębiorstw, instytucji i organizacji, które zebrały się na Zgromadzeniu Ogólnym, uchwaliły Globalny Kodeks Etyki w Turystyce. W dokumencie tym możemy przeczytać, że należy popierać i ułatwiać turystykę rodzinną, młodzieżową, studencką oraz dla osób starszych i niepełnosprawnych.

²⁰ Dega W., *Sport i turystyka jako czynniki rehabilitacji osób poszkodowanych na zdrowiu*, [w:] *Możliwości uprawiania sportów przez inwalidów*. Materiały z konferencji, Warszawa, 27 maja 1970, PZWL, 1971

i Marian Weiss²¹, zajęli się w swoich publikacjach problematyką możliwości uprawiania turystyki przez osoby z niepełnosprawnością. W połowie lat siedemdziesiątych turystyka osób z niepełnosprawnością znalazła się w programie działania PTTK. Wspólnie z Polskim Związkiem Głuchych rozpoczęto w 1976 roku organizację kursów organizatorów turystyki osób z niepełnosprawnością, aby później rozszerzyć tę działalność na inne grupy osób niepełnosprawnych²².

Powołanie w listopadzie 1982 r. przy Zarządzie Głównym PTTK Rady do Spraw Turystyki Osób Niepełnosprawnych to kolejne ważne wydarzenie, które wpłynęło na rozwój turystyki osób z niepełnosprawnością (Uchwała nr 24/X/82 z dnia 21 listopada 1982 r.). Składała się ona z przedstawicieli Zarządów Głównych różnych stowarzyszeń, działających w środowiskach osób niepełnosprawnych: Polskiego Związku Niewidomych, Polskiego Związku Głuchych, Polskiego Związku Emerytów, Rencistów i Inwalidów oraz Towarzystwa Walki z Kalectwem. Pierwszym przewodniczącym został Jan Rybicki. W Radzie działały 4 zespoły ds. turystyki w środowiskach: osób niewidomych, z dysfunkcją narządów ruchu, głuchych oraz rencistów i emerytów. Oprócz Rady w zarządach wojewódzkich i oddziałach PTTK rozpoczęły swoją działalność Komisje ds. Turystyki Osób Niepełnosprawnych.

Realizując ustalenia Zarządu Głównego PTTK zawarte w uchwale, Rada swoją działalność ukierunkowała m.in. na:

- poznanie rzeczywistych potrzeb turystycznych i krajoznawczych w poszczególnych środowiskach osób z niepełnosprawnością,
- wypracowanie dostosowanych form i metod uprawiania krajoznawstwa i turystyki przez poszczególne grupy osób niepełnosprawnych,
- organizowanie szkoleń animatorów i organizatorów turystyki w poszczególnych środowiskach osób z niepełnosprawnością²³.

W 1994 r. przedstawiciele Rady wzięli udział w pracach Zespołu ds. Młodzieży Niepełnosprawnej przy Radzie Młodzieży przy Prezydencie RP oraz Krajowej Radzie Osób Niepełnosprawnych. Dzięki inicjatywie, podjętej wspólnie z dyrekcją Zamku Królewskiego oraz Towarzystwem Przyjaciół Łazienek Królewskich, ułatwiono osobom z niepełnosprawnością zwiedzanie obu tych obiektów²⁴.

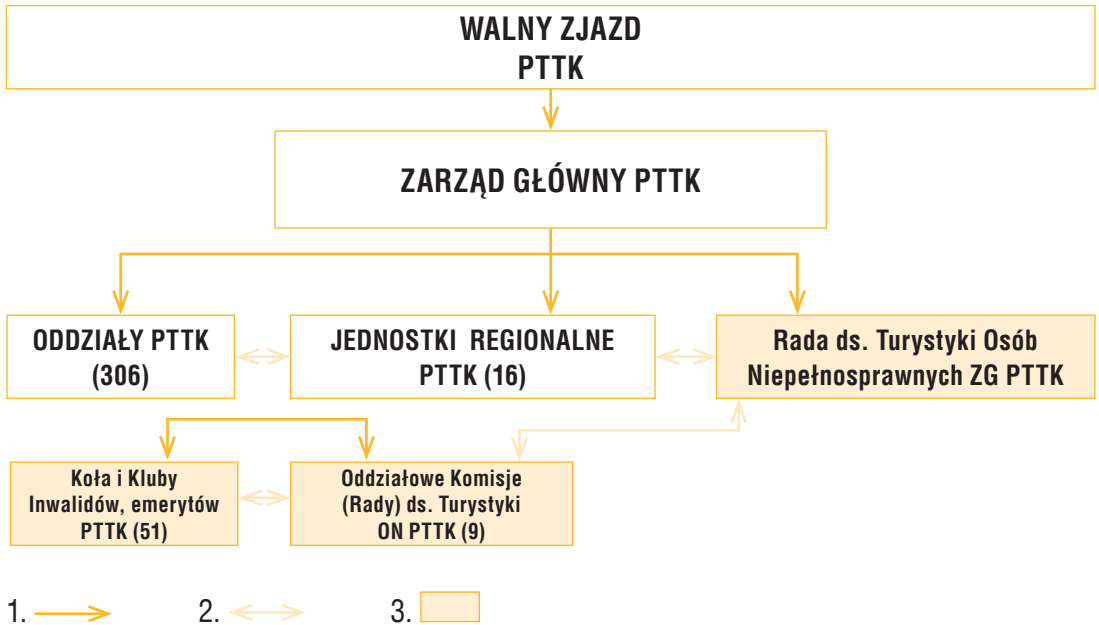
Każdego roku Rada podejmuje liczne działania, które są ukierunkowane na rozszerzenie oferty imprez turystyczno-krajoznawczych i rekreacyjnych dla osób niepełnosprawnych, ich rodzin, przyjaciół. W dalszej części artykułu zostaną opisane wybrane z nich.

²¹ Weiss M., *Możliwości uprawiania turystyki przez osoby niepełnosprawne*, [w:] *Społeczne aspekty turystyki, cele i realizacja*, Warszawa, Wyd. Instytutu Turystyki, 1979

²² Gordon A., Zdebski J., *Integracyjna rola krajoznawstwa...*, [w:] *Krajoznawstwo i turystyka...*, op. cit., s. 11-14

²³ *Formy i metody pracy Rady ds. Turystyki Osób Niepełnosprawnych*, ZG PTTK, maszynopis, archiwum [Sygnatura 66/67]

²⁴ *Sprawozdanie ZG PTTK z działalności w 1994 roku*, Warszawa, „Kraj” Wydawnictwo PTTK, 1995



1. → 2. ↔ 3. □

Rysunek 1. Turystyka osób niepełnosprawnych w strukturach PTTK

Objaśnienia: 1. Zależności organizacyjne, 2. Współpraca, 3. Organy związane z turystyką osób niepełnosprawnych. W nawiasach podano liczbę podmiotów tworzących wybrany element struktury.

Źródło: statut PTTK

Rysunek 1 przedstawia umiejscowienie Rady ds. Turystyki Osób Niepełnosprawnych w strukturach PTTK. Jest to organ doradczy Zarządu Głównego PTTK²⁵ w zakresie turystyki osób niepełnosprawnych, który współpracuje z jednostkami regionalnymi oraz Oddziałowymi Komisjami (Radami) ds. Turystyki Osób Niepełnosprawnych. O składzie Rady decyduje Zarząd Główny PTTK. Jej kadencja trwa cztery lata, tak jak i Zarządu Głównego. Na terenie kraju, według sprawozdania TK-O²⁶ na koniec 2011 roku, było 9 Komisji (Rad) ds. Turystyki Osób Niepełnosprawnych oraz 51 Kół (Klubów) Emerytów, Rencistów i Inwalidów, skupiających 1946 członków. Należy wspomnieć, że Towarzystwo w swoich szeregach ma znacznie bardziej liczną grupę osób z różnymi niepełnosprawnościami. Maksymą PTTK było zawsze współkreowanie turystyki nie dla, ale z udziałem osób niepełnosprawnych, stąd wspieranie kół i klubów integracyjnych, gdzie nie prowadzi się odrębnych statystyk, uważając je za objaw dyskryminacji i nietolerancji.

²⁵ Do zakresu działania komisji, rad i zespołów Zarządu Głównego PTTK należą zagadnienia związane z realizacją celów i zadań PTTK w dziedzinie przez nie reprezentowanej, w szczególności fachowe doradztwo dla Zarządu Głównego, kształtowanie polityki w danej dziedzinie, koordynacja działalności właściwych komisji oddziałowych, zespołów ponadoddziałowych oraz klubów http://www.pttk.pl/pttk/przepisy/index.php?co=rk_wzor (dostęp z dnia: 07.2012)

²⁶ TK-O – sprawozdanie sporządzane na koniec każdego roku przez jednostki PTTK z terenu całego kraju, m.in. dla potrzeb statystyk GUS-u

Warto podkreślić, że Rada, przez ponad 35 lat działania, zawsze dbała o doszkalanie kadry PTTK w zakresie obsługi imprez integracyjnych lub adresowanych do grupy osób niepełnosprawnych.

Uczestnictwo osób niepełnosprawnych w turystyce

Spis powszechny ludności jest jedynym badaniem, którego wyniki pozwalają ustalić pełną liczbę osób niepełnosprawnych oraz umożliwiają szczegółową charakterystykę tej grupy ludności. Ostatnie pełne badanie liczby i struktury osób niepełnosprawnych przeprowadzono w ramach Narodowego Spisu Powszechnego w 2002 r.²⁷ W spisie uzyskano bogatą charakterystykę tej grupy ludności według cech demograficzno-społecznych, w powiązaniu z sytuacją ekonomiczną i mieszkaniową. W 2002 roku liczba osób niepełnosprawnych wynosiła 5456,7 tys., co stanowiło 14,3% ogółu ludności kraju (z tego 4450,1 tys. osób niepełnosprawnych prawnie). Oznacza to, że co siódmy mieszkaniec Polski był osobą niepełnosprawną.

Obraz turystyki niepełnosprawnych Polaków, pomimo wielu działań podejmowanych przede wszystkim przez stowarzyszenia, wciąż rysuje się w ciemnych barwach. W stosunku do zdrowych rodaków niepełnosprawni podróżują ponad trzy razy rzadziej. Ich udział w podróżach zagranicznych jest czternastokrotnie mniejszy²⁸. Dla wielu osób turnus rehabilitacyjny pozostaje jedyną szansą, aby zobaczyć Morze Bałtyckie, jeziora mazurskie, czy stolicę Tatr – Zakopane. W Polsce brak ogólnodostępnej statystyki, dotyczącej podróżowania osób niepełnosprawnych, a badania preferencji turystycznych wykonywane są sporadycznie i w wąskim zakresie, co utrudnia uogólnianie zagadnienia. Biura podróży nie prowadzą banku informacji dla niepełnosprawnych, nie mają też ofert przygotowanych pod kątem ich potrzeb, gdyż zazwyczaj po prostu nie znają tej niszy rynkowej. To niedostateczne przygotowanie instytucji branży turystycznej w dobie gospodarki rynkowej musi dziwić, tym bardziej, że korzystanie przez niepełnosprawnych z ofert biur podróży, jak i bazy noclegowej, może odbywać się poza sezonem, co zapewnia lepsze, pełniejsze wykorzystanie miejsc w istniejących obiektach turystycznych²⁹.

W 2000 roku Instytut Turystyki, przy pomocy GUS-u, przeprowadził pierwsze znaczące badania, dotyczące wyjazdów o charakterze turystycznym wśród osób niepełnosprawnych. Badaniami została objęta grupa blisko 8 tys. osób, z tego 79% badanych odpowiedziało, że w poprzednim roku nie pojechało nigdzie, nawet na kilka dni. Respondenci wskazali na więcej niż jedną przyczynę nie pozwalającą im wyjechać na wypoczynek i prowadzić aktywności turystycznej. Głównym powodem była zła sytuacja materialna – 84% badanych, stan zdrowia – 34%, a bariery architektoniczne w obiektach turystycznych wskazało 6% badanych (osoby

²⁷ Spis powszechny przeprowadzony w 2011 roku nie zawiera na stronach GUS-u informacji o liczbie osób niepełnosprawnych w Polsce

²⁸ *Analiza rozwoju turystyki społecznej w Polsce: Stan, szanse, zagrożenia*, Warszawa, Instytut Turystyki, 2007

²⁹ Śledzińska J., *Turystyka dla wszystkich...*, [w:] *Tourism role in the regional economy*, op. cit., s. 423-438

z dysfunkcjami narządu ruchu i wzroku). Wśród osób niepełnosprawnych, deklarujących pobyt poza miejscem zamieszkania, zaledwie 30% brało udział w wyjeździe o charakterze turystyczno-wypoczynkowy, 28% o charakterze zdrowotnym, natomiast najwięcej wyjazdów dotyczyło odwiedzin krewnych i znajomych. Ze względu na rodzaj schorzenia najczęściej podróżują osoby z chorobami układu krążenia (21%), natomiast najmniej osoby z upośledzeniem umysłowym i chorzy psychicznie (15%), a także osoby z dysfunkcjami narządu słuchu³⁰.

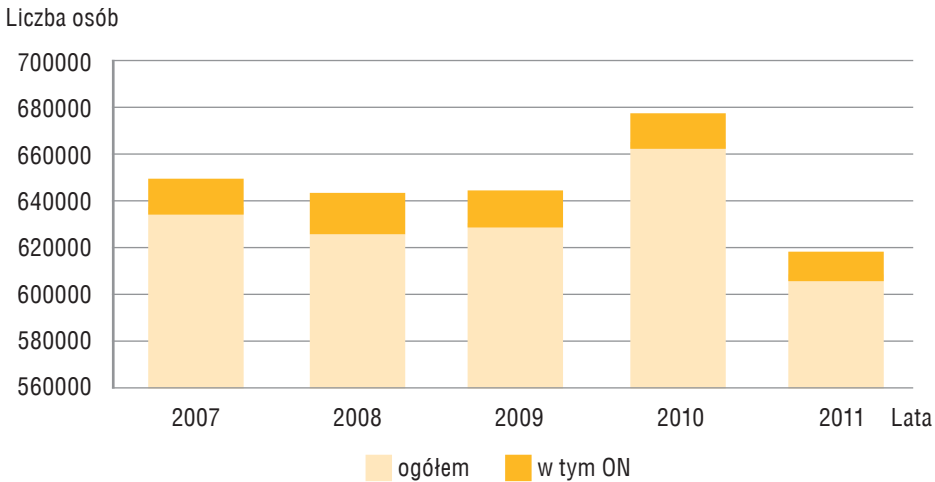
Imprezy turystyki kwalifikowanej i powszechnej z udziałem osób niepełnosprawnych

Pierwsze zorganizowane imprezy turystyki kwalifikowanej³¹ z udziałem osób z niepełnosprawnością PTTK organizowało na szczeblu centralnym. Były to m.in. rajdy narciarskie, marsze na orientację oraz rajdy rowerowe. Stopniowo do ich organizacji angażowano oddziały terenowe PTTK, przez co oferta Towarzystwa stała się bardziej dostępna dla różnych grup osób z niepełnosprawnością. Aktywne uprawianie turystyki stanowi ogromną szansę dla osób niepełnosprawnych, sprzyjając ograniczeniu konsekwencji niepełnosprawności w sferze psychicznej i fizycznej. Jest jednocześnie płaszczyzną integracji osób niepełnosprawnych z resztą społeczeństwa. Rysunek 2 przedstawia liczbę uczestników imprez turystyki kwalifikowanej ogółem, z wyodrębnieniem osób niepełnosprawnych. W 2007 roku spośród 634 533 osób, które skorzystały z różnego rodzaju imprez kwalifikowanych realizowanych przez PTTK, osoby niepełnosprawne stanowiły grupę 14 372 osób (2,26% ogółu). Najlepiej wygląda w omawianym okresie rok 2008, gdzie spośród 626 147 turystów aż 17 547 stanowiły osoby niepełnosprawne (2,80%). Najmniej korzystnie wyglądają liczby w 2011 roku: ogółem w imprezach wzięło udział 606 162 osób, z tego 12 008 turystów niepełnosprawnych (1,98%).

Największym zainteresowaniem (tabela 1) wśród osób niepełnosprawnych cieszy się turystyka piesza nizinna. W latach 2007-2011 wzięło w niej udział od 5396 do 9927 osób. Wyraźny wzrost w roku 2008 można przypisać licznym działaniom ogólnopolskim, podejmowanym w ramach projektu *Turystyka dla wszystkich*. W kolejnych latach, pomimo starań, nie udało się PTTK zdobyć dodatkowych środków finansowych na inicjowanie różnych form turystyki wśród osób z niepełnosprawnościami. Jak widać z tabeli, turyści niepełnosprawni w strukturach PTTK uprawiają prawie każdą formę turystyki, co z pewnością zasługuje

³⁰ Płocka J., *O turystyce w ciekawy sposób*, <http://www.turystykawpraktyce.eu/pigulka03.html> (dostęp z dnia: 05.2011)

³¹ *Podstawy turystyki*, red. A. Szwichenberg, Koszalin, Wydawnictwo Uczelniane Politechniki Koszalińskiej, 2000. Szwichenberg proponuje przyjęcie umownego podziału turystyki na dwie grupy: 1) podstawowe rodzaje turystyki – krajoznawcza, kwalifikowana (specjalistyczna), wypoczynkowa oraz specyficzne formy turystyki, 2) wynikające z podstawowych rodzajów turystyki, np.: turystyka alternatywna, turystyka ekologiczna (ekoturystyka), turystyka kongresowa, turystyka kulturalna, turystyka przemysłowa, turystyka religijno-pielgrzymkowa, turystyka socjalna, turystyka weekendowa, turystyka wiejska wraz z agroturystyką, turystyka zdrowotna



Rysunek 2. Turystyka kwalifikowana w PTTK lata 2007–2011, w tym udział osób niepełnosprawnych.

Źródło: sprawozdania TK-O za lata 2007–2011

na wyróżnienie. Niestety, w następnych latach widać wyraźny spadek uczestnictwa osób niepełnosprawnych. Odziały i organizacje, z którymi współpracuje PTTK, podkreślały duże, pogłębiające się z roku na rok trudności w pozyskiwaniu środków na organizowanie imprez turystyczno-krajoznawczych w środowiskach osób niepełnosprawnych.

Tabela 1. Uczestnicy turystyki kwalifikowanej w latach 2007–2011 (w tym osoby niepełnosprawne)

Lp	formy wypoczynku	liczba uczestników w latach					w tym osoby niepełnosprawne w latach				
		2007	2008	2009	2010	2011	2007	2008	2009	2010	2011
1	Pieszne górskie	137306	131503	124639	134671	135573	1378	2530	2412	3019	2271
2	Jeździeckie nizinne	980	1062	4649	864	4016	55	98	166	4	511
3	Jeździeckie górskie	468	287	514	3828	2502	45	175	46	14	44
4	Kajakowe	18314	16779	18596	18754	20223	619	447	536	938	694
5	Kolarskie	66244	67055	68407	70824	67384	763	833	754	1129	939
6	Motorowe	8748	11048	10506	10841	9355	89	104	77	64	195
7	Narciarskie	9236	7711	8733	10290	8593	32	35	69	61	39
8	Pieszne nizinne	279841	278191	278140	294065	240602	6503	9927	9437	8170	5396
9	Żeglarskie	9663	9870	11675	8978	10560	222	158	734	119	207
10	Płetwonurków	3102	3327	4633	2377	2294	421	520	200	3	2
11	Na orientację	35470	34735	36044	33852	34465	2390	567	254	332	423
12	Speleologiczne	929	1124	1011	818	817	0	4	3	2	0
13	Inne	64232	63455	61329	72627	69778	1855	2149	1116	1378	1287
Ogółem:		634533	626147	628876	662789	606162	14372	17547	15804	15233	12008

Źródło: sprawozdania TK-O za lata 2007-2011

Upowszechnianie roli turystyki osób niepełnosprawnych w PTTK

PTTK, poprzez turystykę i krajoznawstwo, propaguje wśród osób niepełnosprawnych aktywne formy spędzania wolnego czasu. Ważną rolę w upowszechnianiu tych form pełnią organizowane przez Towarzystwo sejmiki i konferencje o zasięgu ogólnopolskim.

Pierwszy sejmik zorganizowano w 1983 roku, w Puławach, pod hasłem „Turystyka w środowisku osób niepełnosprawnych”. Uznano wówczas, że należy:

- uwzględnić tematy dotyczące potrzeb osób niepełnosprawnych w tematyce przeprowadzanych szkoleń,
- opracować poradnik metodyczny dla osób niepełnosprawnych,
- oznakować obiekty turystyczne symbolem dostępności,
- wyznaczyć i oznakować trasy spacerowe,
- zadbać o stworzenie baz turystycznych wokół miast,
- przystosować regulamin przyznawania odznak turystycznych PTTK osobom niepełnosprawnym,
- dostosować ofertę turystyczno-krajoznawczą PTTK do potrzeb i możliwości poszczególnych grup osób niepełnosprawnych,
- zachęcić media do emisji programów poświęconych turystyce osób niepełnosprawnych³².

W ramach przygotowań do IV Kongresu Krajoznawstwa Polskiego³³ Rada ds. Turystyki Osób Niepełnosprawnych zorganizowała I Sejmik Krajoznawczy „Krajoznawstwo i turystyka w środowisku młodzieży niepełnosprawnej”, który odbył się w maju 1987 r. w Policach. Jego celem było przedstawienie form i metod działalności krajoznawczo-turystycznej z niepełnosprawnymi dziećmi i młodzieżą szkolną, określenie roli turystyki i krajoznawstwa w procesie rewalidacji niepełnosprawnych dzieci i młodzieży oraz określenie sposobów pokonywania barier w trakcie uprawiania turystyki i krajoznawstwa.

Drugi sejmik, zorganizowany w ramach przygotowań do Kongresu Krajoznawstwa Polskiego, odbył się w dniach 10–11 maja 1988 r. na Zamku Królewskim w Warszawie i dotyczył krajoznawstwa i turystyki jako form aktywności ludzi w starszym wieku³⁴.

³² *Postulaty i wnioski: seminarium Rady ds. Turystyki dla Osób Niepełnosprawnych w Puławach z dnia 18-19.05.1983 r.*, 1983, archiwum ZG PTTK, [Sygnatura 66/67]

³³ O I Kongresie, zorganizowanym w Poznaniu w 1929 r., możemy dowiedzieć się, przeglądając kolejne numery czasopisma „Ziemia” z r. 1929. II Kongres – w 1970 r zorganizowano w Gdańsku. Dotrzymano postanowienia, aby kongresy organizować co 10 lat. III Kongres Krajoznawstwa Polskiego odbył się w 1980 r. w Płocku, IV Kongres w 1990 r. w Opolu, V kongres odbył się w 2000 r. w Gnieźnie, VI w 2010 r. w Olsztynie

³⁴ Czachara J., *Działalność Polskiego Towarzystwa Turystyczno-Krajoznawczego na rzecz rozwoju i popularyzacji turystyki osób niepełnosprawnych*, [w:] *Rola krajoznawstwa i turystyki w życiu osób niepełnosprawnych*, op. cit., s. 183-192

Kolejną cenną inicjatywą, wystosowaną przez Towarzystwo w celu zainteresowania społeczeństwa turystyką osób z niepełnosprawnością, był *Apel – Zaprosimy w roku 1999 do Towarzystwa osoby niepełnosprawne*³⁵, w którym zaproponowano, aby:

- organizując imprezy turystyczne, włączać do nich osoby niepełnosprawne,
- nawiązywać współpracę ze stowarzyszeniami, organizacjami i fundacjami działającymi na rzecz osób niepełnosprawnych,
- zainicjować oznakowanie szlaków turystycznych dostępnych dla osób na wózkach inwalidzkich,
- zaprosić na organizowane kursy szkoleniowe osoby działające w środowisku osób niepełnosprawnych (w tym także znające język migowy),
- występować do władz o umożliwienie dotarcia osobom niepełnosprawnym do obiektów zabytkowych, muzeów, kin, teatrów itp.,
- autorzy przewodników, poradników oraz innych wydawnictw turystycznych zamieszczali w nich informacje o dostępności szlaków, zabytków, obiektów kultury,
- dyrektorzy i kierownicy obiektów PTTK postarali się o przystosowanie swoich obiektów do potrzeb niepełnosprawnych turystów.

Każdego roku rośnie liczba działań podejmowanych na rzecz zwiększenia turystycznej aktywności osób niepełnosprawnych i ich rodzin. Powstają obiekty turystyczne i kulturalne bez barier, co zmienia obraz turystyki osób niepełnosprawnych w Polsce.

Na zorganizowanym w 1999 r. w Białymstoku sejmiku „Rola krajoznawstwa i turystyki w życiu osób niepełnosprawnych i w kształtowaniu społeczeństwa do niepełnosprawności” wiodącymi tematami były:

- krajoznawstwo i turystyka jako istotne wartości w życiu osób niepełnosprawnych,
- stwarzanie i organizowanie warunków oraz aktywizacja osób niepełnosprawnych do kontaktów ze środowiskiem społecznym – potrzeby a rzeczywistość,
- aktywność krajoznawcza i turystyczna jako forma rekreacji ruchowej osób niepełnosprawnych.

W trakcie konferencji omówiono także problemy dostępności szlaków i obiektów turystycznych dla osób niepełnosprawnych. Natomiast w Augustowie w 2002 roku dyskutowano na temat: „Parki narodowe i krajobrazowe – przyjazne wobec osób niepełnosprawnych”. W sejmiku uczestniczyli przedstawiciele parków narodowych, konserwatorzy przyrody i inne zainteresowane osoby.

Rok 2003 był Europejskim Rokiem Osób Niepełnosprawnych³⁶, który w Towarzystwie przebiegał pod hasłem: „Razem z PTTK będzie sprawniej”. Pod tym samym hasłem w dniach 29-30 marca 2003 r. odbył się w Kielcach Ogólnopolski Sejmik Krajoznawczy, którego uczest-

³⁵ *Apel – Zaprosimy w roku 1999 do Towarzystwa osoby niepełnosprawne*, 1999, Rada ds. Turystyki Osób Niepełnosprawnych ZG PTTK, maszynopis, materiał archiwalny Rady ds. TON

³⁶ 3 grudnia 2001 roku Rada Unii Europejskiej ustanowiła rok 2003 Europejskim Rokiem Osób Niepełnosprawnych (Decyzja Rady UE nr 2001/903/WE)

nicy zaapelowali do wszystkich tych, dla których ważne jest dobro drugiego człowieka, aby przez wspólne działanie włączyli się do europejskiej kampanii „Turystyka dla każdego”.

„Turystyka i krajoznawstwo dzieci i młodzieży niepełnosprawnych ruchowo” to tytuł ogólnopolskiej konferencji zorganizowanej w 2004 roku w Sosnowcu, w ramach obchodów 10-lecia istnienia Integracyjnego Klubu Turystyki i Osób Niepełnosprawnych przy sosnowieckim oddziale PTTK.

Wspólnie z Państwową Wyższą Szkołą Zawodową im. Papieża Jana Pawła II w Białej Podlaskiej, PPTTK zorganizowało międzynarodową konferencję popularnonaukową „Krajoznawstwo i turystyka osób niepełnosprawnych – bez granic i barier”³⁷ (23-25 września 2005 r., Rozkosza koło Białej Podlaskiej). Celem konferencji była wymiana doświadczeń i informacji oraz dyskusja nad prawidłową organizacją turystyki i krajoznawstwa w środowisku osób z niepełnosprawnością, a także zapoznanie się z możliwościami, metodami i wzorcami wypracowanymi w Unii Europejskiej. W konferencji, oprócz licznego grona uczestników z Polski, wzięły udział osoby z Litwy, Białorusi, Ukrainy i Słowacji. Wiodącymi tematami konferencji były:

- stan obecny i wizja turystyki i krajoznawstwa osób niepełnosprawnych na obszarach przygranicznych,
- dostępność obiektów dziedzictwa kulturowego dla osób niepełnosprawnych,
- kształcenie instruktorów, pilotów i przewodników turystyki osób niepełnosprawnych,
- turystyka i krajoznawstwo jako istotny czynnik rehabilitacji i społecznej integracji osób niepełnosprawnych.

Oprócz licznych wystąpień w dyskusji i sformułowanych wniosków końcowych, efektem konferencji było wydanie monografii naukowej *Krajoznawstwo i turystyka osób niepełnosprawnych*, pod redakcją Franciszka Midury i Jarosława Żbikowskiego. Zawiera ona m.in. wybrane referaty dotyczące społecznych, kulturowych oraz ekonomicznych aspektów aktywności krajoznawczej i turystycznej osób niepełnosprawnych.

W ramach projektu „Turystyka dla wszystkich”, w 2008 r.³⁸ zorganizowano konferencję popularnonaukową „Rola krajoznawstwa i turystyki w życiu osób niepełnosprawnych”. Celem tego przedsięwzięcia było podjęcie dyskusji oraz wymiana informacji i doświadczeń – wśród naukowców i praktyków – związanych z prawidłową organizacją turystyki i krajoznawstwa osób niepełnosprawnych, z wykorzystaniem istniejących możliwości oraz wzorców i metod stosowanych w Unii Europejskiej. Konferencja składała się z sesji tematycznych oraz towarzyszących jej dwóch imprez: rajdu i wystawy publikacji poświęconych turystyce osób niepełnosprawnych.

Tematyka wystąpień obejmowała następujące zagadnienia:

- Możliwości i warunki uprawiania turystyki kwalifikowanej przez osoby niepełnosprawne.
- Krajoznawcze przygotowanie osób niepełnosprawnych do życia.

³⁷ Konferencja była dofinansowana ze środków Państwowego Funduszu Rehabilitacji Osób Niepełnosprawnych

³⁸ O projekcie „Turystyka dla wszystkich” autorka napisała w dalszej części artykułu

Treść wystąpień prelegentów złożyła się na wydawnictwo pokonferencyjne, które stało się wyznacznikiem działań podejmowanych przez PTTK na rzecz turystyki osób niepełnosprawnych w przyszłości (zbiór wniosków i refleksji na temat potrzeb turystycznych w Polsce). Konferencja zakończyła się wspólną rezolucją jej uczestników.

REZOLUCJA ZAŁĘCZAŃSKA

uchwalona na konferencji

„Rola krajoznawstwa i turystyki w życiu osób niepełnosprawnych”
zorganizowanej w ramach projektu „Turystyka dla wszystkich”
przez Zarząd Główny Polskiego Towarzystwa Turystyczno-Krajoznawczego
i Wyższą Szkołę Turystyki i Hotelarstwa w Łodzi
15-17 października 2008 r. w Załączu Wielkim, k. Wielunia

Zgodnie z prawodawstwem Unii Europejskiej i Polski każdy człowiek, niezależnie od stanu swojego zdrowia, ma takie same, równe prawa do korzystania z dóbr przyrody i kultury.

Każdy też – bez względu na swoją niepełnosprawność – powinien mieć możliwość uczestnictwa w rekreacji, turystyce i krajoznawstwie.

Turystyka daje osobom niepełnosprawnym nie tylko radość poznawania świata, ale pełni również wiele ważnych funkcji rehabilitacyjno-zdrowotnych, społecznych i wychowawczo-psychologicznych. Dlatego należy dążyć do stworzenia specjalnych mechanizmów wyrównywania szans i warunków umożliwiających tej grupie obywateli korzystanie w pełni z przysługujących im praw, w tym również w zakresie podróżowania.

Mając to na uwadze, uczestnicy konferencji rekomendują podjęcie i realizację następujących działań:

Postulaty legislacyjne:

- ujednoczenie w polskim prawodawstwie definicji osoby niepełnosprawnej,
- dążenie do uwzględnienia w przygotowywanej ustawie antydyskryminacyjnej praw i potrzeb osób niepełnosprawnych,
- dążenie do wprowadzenia w odpowiednich zapisach prawnych zawodu asystenta personalnego osoby niepełnosprawnej, wspomagającego jego niezależność życiową,
- dążenie do wprowadzenia w nowej *Ustawie o usługach turystycznych* zapisu, że każdy rodzaj obiektu noclegowego powinien być dostępny dla osób niepełnosprawnych (z różnymi dysfunkcjami),
- wprowadzenie problematyki obsługi niepełnosprawnych turystów do minimów programowych szkoleń dla kandydatów na pilotów turystycznych, przewodników, kierowników wycieczek, kierowników placówek wypoczynku.

Postulaty kierowane do branży turystycznej:

- wspieranie wszelkich działań zmierzających do udostępnienia osobom niepełnosprawnym w jak najszerszym zakresie atrakcji turystycznych i środków transportu,
- tworzenie, udostępnianie i ciągła aktualizacja informacji o dostępności infrastruktury turystycznej dla osób niepełnosprawnych,
- przekonywanie do zmiany sposobu myślenia o tym segmencie rynku,
- stałe edukowanie branży turystycznej w zakresie potrzeb i oczekiwań osób niepełnosprawnych, a także inspirowanie do tworzenia odpowiedniej oferty turystycznej,
- przygotowanie i wdrożenie systemu szkoleń dla pracowników branży turystycznej w zakresie obsługi osób niepełnosprawnych,
- szersze włączenie Polski do programów europejskich, wspierających turystykę bez barier (np. „Dostępność miast europejskich”).

Postulaty kierowane do świata nauki (uczelni wyższych, instytutów naukowo-badawczych):

- rozwój badań naukowych nad turystyką i rekreacją osób niepełnosprawnych w celu pozyskania rzetelnych i wiarygodnych informacji,
- poszerzenie programów nauczania na kierunku turystyka i rekreacja o zagadnienia dotyczące turystyki i rekreacji osób niepełnosprawnych (nowe programy przedmiotów, praktyki studenckie, organizacja imprez dla niepełnosprawnych, specjalizacje, tematyka dyplomowania).

Postulaty dotyczące promocji turystyki bez barier:

- przekonywanie osób niepełnosprawnych, ich rodzin, opiekunów i rehabilitantów do aktywnych form wypoczynku,
- popularyzowanie form turystyki alternatywnej nastawionej na integrację społeczną, a także dobrych praktyk w zakresie szerokiego udostępniania infrastruktury turystycznej,
- współpraca z mediami w celu promowania dostępności obiektów turystycznych, kulturalnych i sportowych dla potrzeb osób niepełnosprawnych,
- wspieranie wydawania publikacji promocyjno-informacyjnych, zawierających informacje o bazie turystycznej dostępnej dla osób niepełnosprawnych z różnymi dysfunkcjami³⁹.

W 2009 roku zorganizowano konferencję „Metodyka oprowadzania osób po obszarach chronionych”, na której szczególną uwagę zwrócono na dostępność parków narodowych i krajobrazowych, leśnych kompleksów promocyjnych dla potrzeb osób z różnymi niepełnosprawnościami. Rozmawiano m. in. na temat: „Co, w dzisiejszych czasach, środowisko osób zajmujących się dziedzictwem narodowym w obszarze przyrody, ma do zaproponowania

³⁹ Rola krajoznawstwa i turystyki w życiu osób niepełnosprawnych, op. cit., s. 259-260

społeczności osób niepełnosprawnych⁴⁰. Trwałym śladem po konferencji jest poradnik *Przyroda uczy najpiękniej*⁴¹, w którym znalazło się kilkanaście artykułów dotyczących turystyki osób niepełnosprawnych na obszarach cennych przyrodniczo.

Działalność popularyzatorska

Kolejną dziedziną, w której PTTK wiele zrealizowało na rzecz turystyki osób niepełnosprawnych, jest działalność edytorska. Ważnym wydarzeniem było wydanie w 1981 roku pierwszego na świecie *Turystycznego słownika języka migowego* autorstwa Józefa Hendzla: „Intencją jego wydania było ułatwienie wzajemnych kontaktów (w tym wypadku w dziedzinie turystyki) między inwalidami słuchu a ludźmi słyszącymi oraz ujednoczenie znaków i wzbogacenie ich o pojęcia języka polskiego, niemające dotąd swych odpowiedników w znakach ideograficznych języka migowego”⁴².

Z inicjatywy Rady TON w 1986 r. zainicjowano serię publikacji poruszających problemy turystyki osób z niepełnosprawnością. Drukiem ukazały się m.in.:

- *Poradnik turystyczny dla osób niepełnosprawnych*, pod redakcją Tadeusza Łobożewicza,
- *Informator dla zwiedzających Warszawę osób z dysfunkcją ruchu*⁴³, opracowanie Katarzyny Jaranowskiej,
- *Muzea dostępne dla osób niepełnosprawnych. Wytyczne funkcjonalno-przestrzenne*, opracowanie K. Jaranowskiej,
- *Człowiek niepełnosprawny a jego potrzeby fizyczne i psychika w aspekcie przygotowania zakładów hotelarskich*, K. Jaranowska (czasopismo „Hotelarz”),
- *Osoby niepełnosprawne w obiektach hotelarskich*, K. Jaranowska (czasopismo „Gościńiec”)⁴⁴,
- *Turystyka i rekreacja ludzi niepełnosprawnych*⁴⁵, pod redakcją T. Łobożewicza.

W ramach działań ogólnokrajowych Europejskiego Roku Niepełnosprawnych (2003) odbyło się Forum Turystyki Pomorza Zachodniego, zorganizowane przez Ministerstwo Gospodarki, Ministerstwo Pracy i Polityki Społecznej, przy współudziale Komisji Przewodniczej PTTK. W ramach Forum odbyło się Ogólnopolskie Szkolenie pt. „Podniesienie poziomu kwalifikacji pilotów i przewodników turystycznych pod kątem obsługi imprez z udziałem osób niepełnosprawnych” (9-11 października 2003, Kołobrzeg). Szkolenie to

⁴⁰ Bręczewska M., Bręczewski G., *Turystyka osób niepełnosprawnych w Wielkopolskim Parku Narodowym*, [w:] *Przyroda uczy najpiękniej*, red. J. Śledzińska, A. Wielocha, Warszawa, Wydawnictwo PTTK „Kraj”, 2009, s. 131-136

⁴¹ *Przyroda uczy najpiękniej*, op. cit.

⁴² Hendzel J. K., *Turystyczny słownik języka migowego*, Warszawa-Kraków, Zakład Wydawniczo-Propagandowy PTTK, 1981

⁴³ Jaranowska K., *Informator dla zwiedzających Warszawę osób z dysfunkcją ruchu*, Warszawa, 1989

⁴⁴ Czachara J., *Działalność Polskiego Towarzystwa Turystyczno-Krajoznawczego...*, [w:] *Rola krajoznawstwa i turystyki w życiu osób niepełnosprawnych*, op. cit., s. 185-186

⁴⁵ *Turystyka i rekreacja ludzi niepełnosprawnych*, red. T. Łobożewicz, Warszawa, WSE, 2000

zaowocowało wydawnictwem *Niepełnosprawny turysta. Poradnik dla pilotów przewodników turystycznych*⁴⁶.

Trwałym efektem realizowanych przez PTTK projektów dofinansowanych z zewnętrznych źródeł, których elementem była konferencja popularnonaukowa, są dwie monografie: *Krajoznawstwo i turystyka osób niepełnosprawnych*⁴⁷ oraz *Rola krajoznawstwa i turystyki w życiu osób niepełnosprawnych*⁴⁸.

Publikacje te stanowią kompendium wiedzy dla kadry pracującej z osobami niepełnosprawnymi, a także są wykorzystywane przez uczelnie wyższe do nauki przedmiotu „turystyka osób niepełnosprawnych”. Ponadto, w ramach projektu „Turystyka dla wszystkich”, ukazały się informatory z dostępnością bazy turystycznej dla osób z różnymi niepełnosprawnościami. Informatory te były dostępne w formie papierowej oraz na CD. Umieszczono je również na stronie www.turystykadlawszystkich.pl.

Inne zadania realizowane przez PTTK w zakresie turystyki osób niepełnosprawnych

PTTK od kilku lat stara się pozyskiwać środki zewnętrzne na realizację zadań statutowych, w tym działań ukierunkowanych na rozwój turystyki osób niepełnosprawnych.

PTTK, opierając się na prawie 40-letnich doświadczeniach w organizowaniu turystyki aktywnej dla i z udziałem osób z niepełnosprawnością, w 2006 r. zaproponowało podjęcie następujących działań w ramach projektu pilotażowego „Turystyka dla wszystkich”⁴⁹:

- Promocja turystyki kwalifikowanej wśród osób niepełnosprawnych poprzez różnorodne działania informacyjne.
- Utworzenie bazy danych, która będzie służyła upowszechnianiu dostępnych udogodnień w podróży i turystyce po kraju. Osoby o specjalnych potrzebach znajdą w niej odpowiedzi na zasadnicze pytania, np. które obiekty, trasy, budynki są dla nich dostępne, które środki transportu są przystosowane do ich osobistych potrzeb.
- Poprawa poziomu usług turystycznych skierowanych do osób o specjalnych potrzebach.
- Rozpoczęcie działań edukacyjnych, mających doprowadzić do usuwania barier w dostępności infrastruktury turystycznej.
- Zwiększenie oferty wydawnictw turystycznych przeznaczonych dla osób z różnymi dysfunkcjami, ułatwiających korzystanie z różnych form turystyki.

Ewaluacja podjętych działań doprowadziła do projektu o ogólnopolskim zasięgu, tym razem wspartego finansowo przez Unię Europejską. W ramach projektu „Turystyka dla

⁴⁶ *Niepełnosprawny turysta. Poradnik dla pilotów i przewodników turystycznych*, red. A. Borowicka, Szczecin, Forum Turystyki Pomorza Zachodniego, 2003

⁴⁷ *Krajoznawstwo i turystyka osób niepełnosprawnych*, op. cit.

⁴⁸ *Rola krajoznawstwa i turystyki w życiu osób niepełnosprawnych*, op. cit.

⁴⁹ Projekt realizowany na terenie woj. łódzkiego, mazowieckiego i podlaskiego w 2006 roku, przy wsparciu finansowym Funduszu Inicjatyw Obywatelskich

wszystkich”, realizowanego w 2008 r., próbowano przez ogólnopolskie działania informacyjno-promocyjne doprowadzić do koniecznych przemian w świadomości społecznej w zakresie uznania praw osób z niepełnosprawnością do pełnej integracji ze społeczeństwem. Zmiany te dotyczyć powinny sfery obyczajowości, zagwarantowania spełnienia standardów równości szans oraz walkę z różnymi formami dyskryminacji osób z niepełnosprawnością. Projekt, wobec tak sformułowanego celu nadrzędnego, określał również cele szczegółowe:

- upowszechnienie wśród osób niepełnosprawnych aktywnych form spędzania wolnego czasu (uprawianie turystyki),
- nagłośniecie problemu izolacji i dyskryminacji osób niepełnosprawnych w dostępie do turystyki i rekreacji,
- upowszechnienie i utrwalenie w społeczeństwie przekonania o celowości usuwania barier, jakie napotykać osoby niepełnosprawne w dostępie do infrastruktury turystycznej,
- zgromadzenie w jednym miejscu (strona internetowa, informatory, płyty CD) informacji o dostępności infrastruktury turystycznej dla osób z różnymi stopniami niepełnosprawności⁵⁰.

Dzięki realizacji projektu „Turystyka dla wszystkich” stwierdzono, że na terenie Polski istnieje 5017 obiektów, które są dostępne dla osób z różnymi niepełnosprawnościami. Bazę tę stanowi 1578 obiektów noclegowych, 1857 lokali gastronomicznych, 234 biura podróży, 126 firm transportowych, 825 placówek kulturalnych, 234 obiekty sportowe, 106 parków (narodowych, krajobrazowych, miejskich) oraz 57 szlaków turystycznych. Wszystkie te obiekty znajdują się na stronie internetowej www.turystykadlawszystkich.pl. Jest to kompleksowa i rzetelna baza danych na temat obiektów infrastruktury turystycznej, dostępnych dla osób z różnymi dysfunkcjami.

Dzięki informacjom na temat możliwości zakwaterowania oraz atrakcji turystyczno-krajoznawczych dostępnych dla osób o różnych rodzajach niepełnosprawności, strona internetowa powinna ułatwiać wszystkim niepełnosprawnym turystom (zarówno indywidualnym, jak i w zorganizowanych grupach) zaplanowanie odpowiedniej trasy wędrowki. Z kolei interaktywne forum internetowe ma służyć m.in. zgłaszaniu wszelkich zauważonych przez użytkowników nieprawidłowości, co pozwoli na szybkie interwencje i natychmiastowe usuwanie uchybień. Do tej pory nie było jeszcze w Polsce tak pełnego źródła informacji dla niepełnosprawnych turystów.

Przedstawiciele Zarządu Głównego PTTK oraz członkowie Klubu PTTK Edukacji Krajoznawczej i Regionalizmu, przy Państwowej Wyższej Szkole Zawodowej w Sulechowie, byli w 2009 roku organizatorami i realizatorami projektu „Turystyka i krajoznawstwo niepełnosprawnych, czyli wędrować każdy może...”, dofinansowanego ze środków Państwowego Funduszu Rehabilitacji Osób Niepełnosprawnych. Celami projektu było przede wszystkim:

⁵⁰ Śledzińska J., *Turystyka dla wszystkich...*, [w:] *Tourism role in the regional economy*, op. cit.

- a) uzmysłowienie władzom samorządowym i administracyjnym rzeczywistych barier utrudniających osobom niepełnosprawnym uprawianie turystyki i tym samym poznanie i podziwianie walorów krajoznawczo-turystycznych Polski,
- b) włączenie w działania krajoznawczo-turystyczne na rzecz osób niepełnosprawnych pracowników nauki (z różnych ośrodków w kraju) oraz studentów, a także członków PTTK oraz przedstawicieli innych organizacji działających na rzecz osób niepełnosprawnych,
- c) zintegrowanie środowiska osób sprawnych z niepełnosprawnymi oraz pokonywanie barier emocjonalnych i mentalnych w obcowaniu z niepełnosprawnymi,
- d) zintegrowanie środowisk osób z różną niepełnosprawnością.

W kolejnych latach PTTK podejmowało kolejne próby pozyskania środków m.in. na kontynuację badań nad dostępnością infrastruktury turystycznej dla osób z różnymi niepełnosprawnościami. Niestety, pomimo wysokiej oceny merytorycznej, nie udało się otrzymać dofinansowania. Dlatego też nie udało się kontynuować tych działań w tak szerokim zakresie.

PTTK partnerem projektów

PTTK aktywnie włączyło się w ogólnopolski konkurs „Polska bez barier”. Była to inicjatywa Stowarzyszenia Przyjaciół Integracji oraz Kancelarii Sejmu RP. Towarzystwo było partnerem tego konkursu, a także uczestniczyło w pracach jury. Akcja miała na celu wyróżnienie w Polsce obiektów i przestrzeni, które są najlepiej dostosowane do potrzeb osób z niepełnosprawnością w następujących kategoriach:

- administracja centralna i samorządowa (m.in. urzędy gmin, urzędy skarbowe, urzędy centralne i samorządowe, policja);
- transport i przestrzeń publiczna (m.in. dworce lotnicze i kolejowe, przystanki, stacje metra, ciągi komunikacyjne i piesze);
- edukacja (m.in. szkoły, przedszkola, uczelnie);
- kultura i sztuka (m.in. muzea, kina, teatry, biblioteki, zabytki);
- służba zdrowia i rehabilitacja (m.in. szpitale, przychodnie, apteki, sanatoria);
- sport i rekreacja (m.in. stadiony, hale sportowe, baseny, obiekty noclegowe, parki, szlaki turystyczne);
- finanse (m.in. banki);
- handel i usługi, biura;
- obiekty mieszkalne (domy, osiedla).

Do jury konkursu wpłynęło tylko 147 zgłoszeń, a jednym z wyróżnionych obiektów, który dzięki modernizacji udało się dostosować do potrzeb osób niepełnosprawnych, była kolejka linowa na Kasprowy Wierch – jedyny obiekt infrastruktury turystycznej. Niestety, konkursu w następnych latach już nie kontynuowano, a mogłby być dla wielu środowisk ciekawą inspiracją do podejmowania działań na rzecz niwelowania barier zarówno infrastrukturalnych, jak i społecznych.

Projekt „W świecie poza Ciszą i Ciemnością”

W 2012 r. organizatorem szkoleń antydyskryminacyjnych dla przewodników turystycznych została Fundacja Dzieciom „Zdążyć z Pomocą”, przy współpracy z PTTK. Projekt „W świecie poza Ciszą i Ciemnością” to nie tylko podniesienie kwalifikacji i nabycie nowych umiejętności, ale również poszerzenie spojrzenia przewodników na problemy osób niewidomych i niedowidzących. W ulotce informacyjnej zamieszczono następującą treść:

Ludzie, którzy dzięki zdobytej wiedzy lepiej rozumieją niepełnosprawność, nie obawiają się kontaktu z nią, są bardziej pewni siebie, otwarci, empatyczni. Praca to nie tylko kwalifikacje, ale właśnie umiejętność współpracy z różnymi ludźmi i z różnymi zmysłami. Jest to również inwestycja w społeczną edukację, bezcenną dla niepełnosprawnych, którzy na co dzień spotykają się z pełnosprawnymi ślepych i głuchymi na ich świat.[...] Jest to realna finansowa korzyść dla Państwa, w Polsce niewidomi i niesłyszący to grupa ok. 800 tysięcy osób, a do tego należy dodać ludzi starszych, u których w sposób naturalny następuje pogorszenie ostrości widzenia i słyszenia. Co ważne, grupa ta będzie się powiększać, Polska jest krajem starzejącym się, w którym stale przybywa aktywnych osób w wieku powyżej 65 lat. Wybór tego, jak spędzą wolny czas i z jakiej oferty skorzystają jest uzależniony od jej przystosowania do ich potrzeb. Decydując się na wycieczkę, będą poszukiwać osób znających zasady oprowadzania grup turystów z dysfunkcjami sensorycznymi. Mając odpowiednią wiedzę, mogą Państwo zwiększyć liczbę swoich klientów⁵¹.

Projekt jest realizowany w 2012 r. Rezultaty będą znane w grudniu.

(Nie)pełnosprawny turysta – stoisko PTTK

Od 2006 roku PTTK jest obecne na Międzynarodowych Targach Sprzętu Rehabilitacyjnego „Rehabilitacja” w Łodzi. Targi „Rehabilitacja” to największy w Polsce przegląd produktów i rozwiązań zaprojektowanych z myślą o osobach niepełnosprawnych oraz wymagających opieki. Szczególnym adresatem tych targów są sami niepełnosprawni i ich rodziny. Podczas kolejnych edycji mają niepowtarzalną sposobność sprawdzenia proponowanych urządzeń i wyboru najlepszego z nich. Mogą również skorzystać z porad specjalistów oraz uzyskać informacje o dofinansowaniach i przysługujących im prawach. Promują ideę integracji. Podejmując tematykę rehabilitacji zawodowej i społecznej, łączą tych, którzy pracują na rzecz osób niepełnosprawnych i zachęcają samych niepełnosprawnych do prowadzenia aktywnego trybu życia. Aktywizacja osób niepełnosprawnych, przywrócenie im wiary siebie i wskazanie możliwości samorealizacji, towarzyszyła prawie wszystkim targowym inicjatywom. Ciekawym i skutecznym sposobem na integrację społeczną, rekreację, a także jedną z przyjemniejszych form rehabilitacji jest turystyka. Podczas targów odbywa się integracyjny rajd pieszy i rowerowy, który od lat cieszy się dużym

⁵¹ Ulotka projektowa – *Dlaczego warto wziąć udział w programie „W świecie poza Ciszą i Ciemnością”?*(archiwum autorki)

zainteresowaniem nie tylko mieszkańców Łodzi. Zapoznanie społeczeństwa ze znaczeniem aktywnej turystyki osób niepełnosprawnych to główny cel udziału PTTK we wspomnianych targach. Należy nadmienić, że stoisko i sale konferencyjne PTTK otrzymuje od organizatora targów nieodpłatnie. Targi są największym wydarzeniem branży rehabilitacyjnej w Polsce oraz jednym z ważniejszych w Europie (piąta pozycja pod względem liczby wystawców). Dlatego też PTTK od 2006 roku promuje na nich turystykę wśród osób niepełnosprawnych.

Podsumowanie

Osoby niepełnosprawne stanowią znaczną grupę turystów o specjalnych potrzebach, dla których turystyka i krajoznawstwo – ze względu na funkcje zdrowotne, poznawcze, społeczne – ma niezwykle istotne znaczenie. Aktywność turystyczna osób z różnymi niepełnosprawnościami stwarza okazję zmiany środowiska, obcowania z naturą, rzadko dostępnymi krajobrazami. Ogólnopolski zasięg działań podejmowanych przez PTTK w związku z turystyką osób niepełnosprawnych ma na celu wywołanie koniecznych przemian w świadomości społecznej, w zakresie uznania praw osób niepełnosprawnych do pełnej integracji ze społeczeństwem. Zmiany te pociągają za sobą kolejne, w sferze obyczajowości, gwarantujące spełnienie standardów równości szans w dostępie do turystyki oraz walkę z różnymi formami dyskryminacji osób niepełnosprawnych.

Organizacja turystyki osób niepełnosprawnych wymaga znacznie szerszego zakresu przygotowań niż w przypadku w pełni zdrowych turystów. Nawet najprostsza wycieczka dla osób niepełnosprawnych wymaga odpowiedniego, dokładnego zaplanowania i przygotowania: ustalenia celu wyjazdu, przebiegu trasy podróży, wyboru środka lokomocji, zapewnienia dogodnych miejsc zakwaterowania i wyżywienia, uzgodnienia zasad wstępu do obiektów kulturalnych, krajoznawczych, na szlaki turystyczne itd. Bez dostępu do dokładnej i kompleksowej informacji są to działania bardzo trudne i czasochłonne.

Turystyka osób niepełnosprawnych powinna znaleźć się w kręgu zainteresowań instytucji i osób, dla których istotne jest zagadnienie włączania niepełnosprawnych w nurt polskiego życia społecznego.

PTTK, korzystające ze swego imponującego dorobku, dysponujące doświadczoną kadrą przewodników i organizatorów turystyki, posiadające struktury na terenie całego kraju, powinno kreować nowoczesny model organizacji oraz obsługi turystyki i krajoznawstwa osób z niepełnosprawnością – jako markowego produktu turystycznego. Umożliwiając osobom z niepełnosprawnością swobodne uprawianie turystyki i krajoznawstwa na ojczyznych szlakach, może także aktywnie uczestniczyć w europejskiej kampanii „Turystyka dla każdego”⁵².

⁵² Ogólnoeuropejska kampania państw członkowskich UE, która obejmuje trzy główne pola działania: 1. Szkolenie, 2. Udostępnianie, 3. Informowanie; por. Maranda M., Śledzińska J., Żbikowski J., *Stanowisko uczestników obrad, [w:] Razem z PTTK będzie sprawniej. Materiały z Ogólnopolskiego Sejmiku Krajoznawczego, Kielce 29-30 marca 2003 r.*, Warszawa, Rada ds. TON ZGPTTK, 2003, s. 88-89

Turystyka w połączeniu z krajoznawstwem może stać się życiową pasją i intelektualną przygodą również dla osób niepełnosprawnych. Należałoby powrócić do zapisów Rezolucji Załącznika z 2008 roku, która mogłaby stać się dokumentem wskazującym kolejne kierunki działań w zakresie udostępniania przestrzeni turystycznej osobom z różnymi niepełnosprawnościami. Niezbędne jest dalsze znoszenie barier środowiskowych, projektowanie przestrzeni przyjaznych dla wszystkich, edukacja kadr turystycznych, a także zachęcanie samych osób niepełnosprawnych do aktywnych form wypoczynku i rekreacji.

Literatura:

- 30 lat turystyki w Polskim Związku Głuchych*, praca zbiorowa, Warszawa, ZG PZW, 1993
- Apel – Zaprosimy w roku 1999 do Towarzystwa osoby niepełnosprawne*, Rada ds. Turystyki Osób Niepełnosprawnych ZG PTTK, maszynopis, materiał archiwalny Rady ds. TON 1999
- J. Czachara, *Działalność Polskiego Towarzystwa Turystyczno-Krajoznawczego na rzecz rozwoju i popularyzacji turystyki osób niepełnosprawnych*, [w:] *Rola krajoznawstwa i turystyki w życiu osób niepełnosprawnych*, red. A. Stasiak, Warszawa, Wydawnictwo PTTK „Kraj”, 2008
- Formy i metody pracy Rady ds. Turystyki Osób Niepełnosprawnych*, ZG PTTK, maszynopis, archiwum, [Sygnatura 66/67 1983]
- E. Gorczycka, *Przystosowanie młodzieży ze schorzeniami narządu ruchu do życia społecznego*, Warszawa, Państwowy Zakład Wydawnictw Lekarskich, 1981
- J. Grabowski, M. Milewska, A. Stasiak, *Vademecum organizatora turystyki niepełnosprawnych*, Łódź, WSTiH, 2007
- J. K. Hendzel, *Turystyczny słownik języka migowego*, Warszawa-Kraków, Zakład Wydawniczo-Propagandowy PTTK, 1981
- K. Kaganek, *Turystyka osób niepełnosprawnych w aspekcie wybranych uwarunkowań*, Kraków, EAS, 2009
- Krajoznawstwo i turystyka osób niepełnosprawnych*, red. F. Midura, J. Żbikowski, Biała Podlaska, Wyd. PWSZ im. Papieża Jana Pawła II, 2005
- M. Maranda, J. Śledzińska, J. Żbikowski, *Stanowisko uczestników obrad*, [w:] *Razem z PTTK będzie sprawniej. Materiały z Ogólnopolskiego Sejmiku Krajoznawczego, Kielce 29-30 marca 2003 r.*, Warszawa, Rada ds. TON ZGPTTK, 2003
- A. Migas, *Turystyka osób niepełnosprawnych*, „Znak” 2006, nr 9
- Niepełnosprawny turysta – Poradnik dla pilotów i przewodników turystycznych*, red. A. Borowicka, Szczecin, Forum Turystyki Pomorza Zachodniego, 2003
- Osoby niepełnosprawne oraz ich gospodarstwa domowe 2002*, cz. I. *Osoby niepełnosprawne*, Warszawa, GUS ZWS, 2003
- M. Piasecki, M. Stępnia, *Osoby niepełnosprawne w Unii Europejskiej. Szanse i zagrożenia*, Lublin, Norbertinum, Fundacja Fuga Mundi, 2003
- Podstawy turystyki*, red. A. Szwichtenberg, Koszalin, Wydawnictwo Uczelniane Politechniki Koszalińskiej, 2000
- Postulaty i wnioski: seminarium Rady ds. Turystyki dla Osób Niepełnosprawnych w Puławach z dnia 18-19.05.1983 r.*, archiwum ZG PTTK, [sygnatura 66/67 1983]
- Przyroda uczy najpiękniej*, red. J. Śledzińska, A. Wielocha, Warszawa, Wydawnictwo PTTK „Kraj”, 2009
- Rola krajoznawstwa i turystyki w życiu osób niepełnosprawnych*, red. A. Stasiak, Warszawa, Wydawnictwo PTTK „Kraj”, 2008
- T. Skalska, *Turystyka osób niepełnosprawnych*, prezentacja dla POT (www.pot.gov.pl 2006, dostęp z dnia: 07.09.2008), 2003

- T. Skalska, *Turystyka osób niepełnosprawnych: ograniczenia i możliwości rozwoju*, Warszawa, Wyższa Szkoła Hotelarstwa, Gastronomii i Turystyki, 2004
- Spoleczne i organizacyjne aspekty aktywności turystyczno-rekreacyjnej osób niepełnosprawnych. Wybrane materiały z Międzynarodowej Konferencji Naukowo-Metodycznej „Krajoznawstwo i turystyka osób niepełnosprawnych – bez granic i barier”, Biała Podlaska 23-25 września 2005 r.*, Warszawa, ZG PTTK, 2005
- Sprawozdanie Zarządu Głównego PTTK z XV kadencji 2001-2005*, Warszawa, PTTK „Kraj”, 2005
- Sprawozdanie ZG PTTK z działalności w 1994 roku*, Warszawa, Wydawnictwo PTTK „Kraj”, 1995
- Sprawozdanie ZG PTTK z działalności w 1999 roku*, Warszawa, Wydawnictwo PTTK „Kraj”, 2000
- Sprawozdanie ZG PTTK za lata 1977-1980*, Warszawa, Wydawnictwo PTTK „Kraj”, 1981
- A. Szczuciński, *Przygotowanie psychologiczno-motoryczne i możliwości organizacyjne osób niepełnosprawnych oraz organizacji skupiających osoby o specjalnych potrzebach do udziału w ruchu turystycznym*, Międzynarodowa Konferencja Osób Niepełnosprawnych „Krajoznawstwo i turystyka osób niepełnosprawnych – bez granic i barier”, Warszawa, ZG PTTK, 2005
- J. Śledzińska, *Przez informacje do integracji*, prezentacja na konferencji ZG PTTK, Warszawa, ZG PTTK, 2006
- Ustawa z dnia 27 sierpnia 1997 r. o rehabilitacji zawodowej i społecznej oraz zatrudnianiu osób niepełnosprawnych* (Dz. U. Nr 123, poz. 776)
- E. Wapiennik, R. Piotrowicz, *Niepełnosprawny – pełnosprawny obywatel Europy*, Warszawa, Stowarzyszenie Przyjaciół Integracji, 2002
- T. Witkowski, *Rozumieć problemy osób niepełnosprawnych*, Warszawa, MDBO, 1993
- J. Wyrzykowski, J. Marak, *Tourism role in the regional economy*, Wrocław, WSH, 2011
- J. Zdebski, A. Gordon, *Integracyjna rola krajoznawstwa i turystyki osób niepełnosprawnych w Polskim Towarzystwie Turystyczno-Krajoznawczym*, [w:] *Krajoznawstwo i turystyka osób niepełnosprawnych*, red. F. Midura, J. Żbikowski, Biała Podlaska, Wyd. PWSZ im. Papieża Jana Pawła II, 2005
- J. Żbikowski, *Kierunki rozwiązań prawno-organizacyjnych turystyki osób niepełnosprawnych*, [w:] *Krajoznawstwo i turystyka osób niepełnosprawnych*, red. F. Midura, J. Żbikowski, Biała Podlaska, Wyd. PWSZ im. Papieża Jana Pawła II w Białej Podlaskiej, 2005
- H. Żuraw, *Uczestnictwo kulturalne młodzieży niepełnosprawnej*, Warszawa, Wydawnictwo Akademickie „Żak”, 1996

Źródła internetowe:

- http://www.pttk.pl/pttk/przepisy/index.php?co=rk_wzor (dostęp z dnia: 01.07.2012)
- www.turystykadlawszystkich.pl (dostęp z dnia 01.07.2012)
- <http://www.turystykawpraktyce.eu/pigulka03.html> (dostęp z dnia: 05.2011)